

# JAARVERSLAG 2022

Jaarrekening 2022  
Versie: 15 juni 2023  
Vastgesteld: 21 juni 2023

**KOERSVAST & GRENSVERLEGGEND**

# Inhoudsopgave

BESTUURSVERSLAG .....	3
1. Voorwoord.....	3
2. Visie en besturing .....	3
2.1. Visie en Missie .....	5
2.2. Besturing .....	6
2.3 Naleving branchecode .....	7
2.4 Verslag toezichhoudend orgaan .....	8
2.5 Omgeving.....	8
3. Verplichte thema's vanuit wet- en regelgeving .....	13
3.1 Treasurybeleid.....	13
3.2 Verantwoording besteding middelen prestatiebox.....	14
3.3 Maatschappelijke thema's.....	15
4. Risicomanagement .....	19
5. Bedrijfsvoering .....	22
5.1 Bedrijfsvoering.....	22
5.2 Onderwijsprestaties en onderwijskundige zaken.....	30
5.3 Duurzaamheid .....	32
6. Toekomstige ontwikkelingen.....	33
6.1 Ontwikkelingen per beleidsterrein.....	33
6.2 Continuïteitsparagraaf.....	33
JAARREKENING.....	38
WNT-verantwoording .....	55
Model E – Verbonden partijen .....	58
Model G – Verantwoording subsidies .....	60
Consolidatie en enkelvoudige jaarrekening Ichthus College.....	62
OVERIGE GEGEVENS .....	65
Controleverklaring .....	66
Bijlage: enkelvoudige gegevens Stichting Steunfonds Maskil.....	71

# BESTUURSVERSLAG

## 1. Voorwoord

Voor u ligt het jaarverslag van het Ichthus College te Veenendaal over het kalenderjaar 2022. In dit jaarverslag legt het College van Bestuur verantwoording af aan de Raad van Toezicht en aan de overige belanghebbenden en betrokkenen bij het Ichthus College te Veenendaal. Ook de Raad van Toezicht legt in dit verslag verantwoording af over haar werkzaamheden in 2022.

Vanaf 1 januari 2020 is het Schoolplan 2020-2024 van kracht. Vanaf die datum is dit Schoolplan voor het Ichthus College richtinggevend. De concrete uitvoering van dit plan heeft op onderdelen vertraging opgelopen tijdens de coronapandemie. Om die reden is de einddatum van het plan verschoven naar 2026.

### *Onderwijs*

Het jaar 2022 was gelukkig weer een jaar waarin het onderwijsproces niet werd gestoord door de coronapandemie. Dat wil niet zeggen dat er geen gevolgen meer worden ondervonden van deze pandemie. Met behulp van de zogenaamde NPO-gelden, die door de overheid ter beschikking zijn gesteld, is een flink aantal interventies doorgevoerd waarmee we eventueel opgelopen achterstanden bij leerlingen proberen weg te werken. De belangrijkste (en kostbaarste) interventie is de verkleining van de klassen naar een gemiddeld aantal leerlingen van 24-25 per klas.

Voor wat betreft de meetbare onderwijsopbrengsten mogen we in dankbaarheid vaststellen dat ook in 2022 goede opbrengsten werden geboekt.

Na het aflopen van de coronapandemie ontstond er in 2022 weer ruimte om verder te werken aan de onderwijsontwikkelingen conform het schoolplan. Onze havo is pilotschool geworden om een tweetal praktijkgerichte programma's in te voeren (Maatschappij en Technologie). Binnen het vmbo is de route naar de nieuwe beroepsgerichte leerweg verder uitgewerkt. Binnen het vwo zijn de plannen opgepakt om de wetenschappelijke vorming een stevige plek te geven in het lesprogramma.

In oktober 2022 vond een uitgebreid inspectie-onderzoek plaats op de school. Speciale aandacht ging uit naar ons kwaliteitssysteem en onze onderwijsinspanningen op het gebied van de basisvaardigheden en burgerschap. Op alle onderzochte onderdelen hebben we als school voldoende tot goed gescoord!

### *Financiën*

In 2021 is door de overheid geld beschikbaar gesteld (NPO-gelden) om achterstanden ten gevolge van de coronapandemie weg te werken. Deze gelden mogen, in tegenstelling tot eerdere plannen, verspreid over meerdere jaren worden verbruikt. Een belangrijk deel van deze gelden is in 2022 gebruikt om de doorgevoerde klassenverkleining en het uitgebreide mentoraat te bekostigen.

Naast het werken aan meetbare opbrengsten is door docenten gewerkt aan de identiteitsvorming en toerusting van onze leerlingen. Dit vond ook plaats tijdens de internationale uitwisselingen, die gelukkig weer konden plaatsvinden.

Zoals verderop in dit jaarverslag te lezen valt, is het jaar 2022 afgesloten met een fors positief financieel resultaat! Een belangrijk deel hiervan betreft het effect van de gewijzigde leermiddelen-bekostiging. Ook de extra middelen die beschikbaar zijn gekomen uit het onderwijsakkoord 2022 beïnvloeden het resultaat over 2022 positief.

De gerealiseerde resultaten en de vermogenspositie van de school bieden ons de mogelijkheid om de klassenverkleining, die zowel voor leerlingen als docenten positief uitwerkt, meerdere jaren te kunnen financieren.

Continuering van deze financieel gezonde situatie zal voor een belangrijk mede bepaald worden door het op peil blijven van de instroom van nieuwe leerlingen. We zijn zeer verheugd met het grote aanmeldingen voor het komende schooljaar. Per 1 augustus 2023 kunnen circa 437 nieuwe brugklasleerlingen worden verwelkomd. Dat is maar liefst circa 25% meer dan vorig schooljaar.

## *Het onderwijs in relatie tot maatschappelijke ontwikkelingen*

In vervolg op de ontwikkelingen in 2021 stond ook in 2022 het thema “sociale veiligheid” hoog op de politieke agenda. Eind 2021 is een uitgebreid onderzoek rond dit thema uitgevoerd onder leerlingen, ouders en personeel. In 2022 is, mede op basis van het uitgevoerde onderzoek, beleid ontwikkeld en verwerkt in ons veiligheidsplan.

In het regeerakkoord van het huidige kabinet is vastgelegd dat niet zal worden getornd aan de vrijheid van onderwijs (art. 23 van de Grondwet). Toch blijft de onderwijsvrijheid in de maatschappelijke discussies een omstreden goed. Het blijft in dit kader onze verantwoordelijkheid om ons als onderwijsinstituut steeds helder te verantwoorden over de keuzes die gemaakt worden en een veilige plek te bieden voor alle leerlingen die, samen met hun ouders, hebben gekozen voor het onderwijs op onze school.

In het kader van het maatschappelijk verantwoord ondernemen zijn in 2022 wederom stappen gezet naar een meer energiezuinige school en vergroening van het gebouw en de terreinen. Bij aanbestedingen wordt er waar mogelijk aandacht besteed aan het thema duurzaamheid in de selectie- en gunningscriteria en in het programma van eisen.

## *Personeel en organisatie*

Tot op heden was het Ichthus College in staat om vacatures redelijk vlot in te vullen, ondanks het groter wordende lerarentekort. In de loop van 2022 werd echter duidelijk dat ook onze school steeds meer inspanningen moet plegen om voldoende sollicitanten te trekken. We hebben gelukkig in 2022 weer een aantal benoemingen mogen doen van collega's die zich van harte verbonden weten met de grondslag van de school. Voor de jaren na 2022 zullen de inspanningen die hiervoor nodig zijn echter alleen maar toenemen. Naast deze wervingsinspanningen is het van groot belang dat het Ichthus College een goede en betrouwbare werkgever blijft en een plek biedt waar je graag wilt werken. Om deze reden is in 2022 hard gewerkt en de verdere uitwerking van ons duurzaam personeelsbeleid.

Ook onder het personeel zijn er collega's die de gevolgen van de Coronapandemie nog steeds ondervinden. Het ziekteverzuim lag mede daarom in 2022 iets hoger dan in 2021.

## *Ten slotte*

In dankbaarheid zien we terug op het jaar 2022. Onze dank gaat uit naar alle lesgevende en niet-lesgevende collega's die zich hebben ingezet voor de continuïteit van het onderwijs. Er is in dit jaar wederom een groot beroep gedaan op de flexibiliteit en inventiviteit van alle medewerkers. In onderlinge verbondenheid werd een bijdrage geleverd aan het christelijk voortgezet onderwijs in Veenendaal en omstreken. Dagelijks werd ervaren dat God krachten gaf in alle wisselende omstandigheden. Met het gebed om Gods hulp willen we hier in 2023 mee verder gaan.

Veenendaal, juni 2023

Het College van Bestuur  
Ing. J.J. van Dam

## 2. Visie en besturing

### 2.1. Visie en Missie

#### De Missie (de opdracht) van het Ichthus College

De opdracht van het Ichthus College bestaat uit het verzorgen van goed onderwijs in een veilig klimaat op verschillende niveaus, waarbij aandacht is voor verschillen in talenten en leerstijlen van leerlingen. Door middel van een volledig leerproces wordt de kwaliteit van de lessen bewaakt en continu verbeterd. Deze opdracht wordt uitgevoerd binnen de door de overheid vastgestelde kaders. Toch heeft onze opdracht een diepere dimensie want we zijn een school met de Bijbel als kompas. Dit komt kernachtig tot uitdrukking in de naam van de school, I-CH-TH-U-S: Jezus Christus, Zoon van God, Zaligmaker. Zijn naam willen we en moeten we bekendmaken aan alle leerlingen! Direct hieraan verbonden hebben wij de opdracht onze leerlingen toe te rusten en te vormen om in de toekomst, zowel in binnen- als buitenland, hun verantwoordelijkheid als christen en burger te nemen en te dienen in het koninkrijk van God. Voor het Ichthus College is de basis de erkenning van het gezag van de Bijbel. Wij onderschrijven hierbij de op de Bijbel gebaseerde gereformeerde belijdenisgeschriften. Bij de uitvoering van onze opdracht zijn de waarden en normen, zoals die ons vanuit de Bijbel worden aangereikt, leidend.

#### De Visie van het Ichthus College

- i. Identiteit*

Het Ichthus College is een christelijke school. Bij het verzorgen goed onderwijs in een veilig klimaat is in al het handelen de Bijbel als het onfeilbare Woord van God koersbepalend.
- ii. Het onderwijs*

Het Ichthus College verzorgt voortgezet onderwijs op verschillende niveaus (vmbo-tl, havo, vwo (atheneum en gymnasium)). Binnen deze schoolsoorten biedt het Ichthus College, naast de reguliere leerwegen een aantal keuzeprofielen aan voor haar leerlingen (bijvoorbeeld: Internationaal leren, Science en Business). In het kader van Internationaal Leren is het Ichthus College een erkende ELOS-school. In het totale onderwijsprogramma wordt door de school veel aandacht besteedt aan de toerusting en vorming van de leerlingen tot christenburger.
- iii. Het onderwijsleerproces*

Het Ichthus College beschikt over een eigen ontwikkeld en geïmplementeerd onderwijsleerproces. Dit proces is gericht op kennisoverdracht, vorming en toerusting. De goede les, met daarbij behorende kwaliteitskenmerken, staat hierbij centraal en wordt continu bewaakt. In dit onderwijsleerproces is voldoende professionele ruimte aanwezig voor docenten en leerlingen om hun specifieke talenten en gaven maximaal tot ontplooiing te brengen. Het onderwijsleerproces wordt ondersteund door het gebruik van traditionele en eigentijdse leermiddelen. Het gebruik van moderne ICT-middelen neemt hierbij een belangrijke plaats in. Dit laatste komt mede tot uiting in het feit dat het gebruik van een personal device door leerlingen en docenten gebruikelijk is.
- iv. Leerlingen*

Het Ichthus College biedt passend onderwijs aan een breed scala aan leerlingen. Er is plaats voor verschillende niveaus: (vmbo-tl, havo en vwo(atheneum en gymnasium), verschillende leerstijlen en interesses (profielen) en verschillende zorgbehoeftes (zorgprofielen).Leerlingen voelen zich gekend en erkend op de school en weten zich gesteund door hun docenten bij hun zoektocht naar hun eigen identiteit.
- v. Docenten en medewerkers*

Docenten en medewerkers zijn identificatiefiguren voor de leerlingen. Zij zijn betrokken en hebben liefde voor leerlingen. Docent en leerling trekken gezamenlijk op in het onderwijsleerproces, waarbij de docent zich opstelt als inspirerende bron van kennis, verwachtingsvolle (christelijke) opvoeder en gerespecteerde gezagsdrager. Alle medewerkers van de school onderschrijven de identiteit van de school en willen daarom vol overtuiging hun bijdrage leveren aan het onderwijsleerproces voor de

leerlingen. Docenten en medewerkers hebben verschillende achtergronden qua geloofsbeleving en tradities. In de grondslag van de school wordt, in liefde en respect, gezocht naar de verbinding.

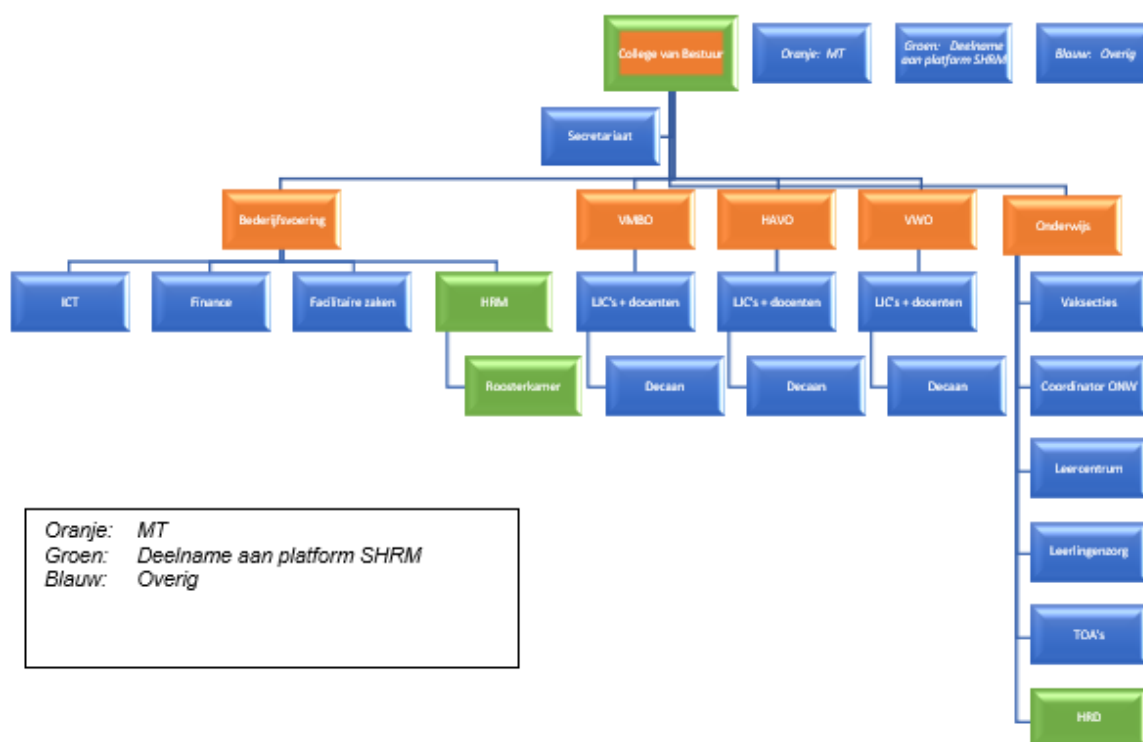
vi. *De organisatie*

Het Ichthus College is een professionele organisatie. De school beschikt over een adequaat kwaliteitssysteem en is door een efficiënte inrichting in staat haar werkzaamheden uit te voeren binnen de bestaande financiële kaders.

## 2.2. Besturing

Het Ichthus College heeft rechtspersoonlijkheid door middel van een stichting: “Stichting voor christelijk voortgezet onderwijs op reformatorische grondslag voor Veenendaal en omgeving”. De stichting is in het handelsregister ingeschreven onder nummer 41178566. Bestuurder van de stichting is de heer J.J. van Dam. Op de bestuurder wordt toezicht gehouden door de Raad van Toezicht, bestaand uit acht natuurlijke personen.

De organisatiestructuur van de hiervoor genoemde stichting is als volgt:



Het management van de school wordt gevormd door de voorzitter van het College van Bestuur en directeuren. De samenstelling is als volgt (van links naar rechts):

- S. van Groningen, directeur vmbo
- W. Blankestijn, directeur havo
- J.J. van Dam, voorzitter CvB
- C.G. Bok, directeur vwo
- E.J. Smits, directeur onderwijs
- B. Adema, directeur bedrijfsvoering



De leden van het MT dragen integrale verantwoordelijkheid over hun afdeling en leggen periodiek verantwoording af aan de voorzitter van het College van Bestuur

## 2.3 Naleving branchecode

Het Ichthus College onderschrijft de Code Goed Onderwijsbestuur VO zoals in 2019 geactualiseerd. Deze code is door de leden van de VO-raad opgesteld. Het Ichthus College wil met het onderschrijven van deze code een goede bestuurscultuur garanderen. De code is gebaseerd op vier principes: verantwoordelijkheid, professionaliteit, integriteit en openheid. Deze principes vormen de basis voor de wijze waarop bestuur en intern toezicht belangen afwegen en hun koers bepalen.

Het College van Bestuur legt zesmaal per jaar schriftelijk en mondeling verantwoording af aan de raad van Toezicht. De directeuren leggen individueel in een maandelijks gesprek met het CvB verantwoording af over de voortgang binnen hun afdeling.

De directeur Onderwijs heeft viermaal per jaar een overleg met alle vakgroep-voorzitters. In dit overleg leggen de vakgroep-voorzitters verantwoording af over de voortgang van de vakgroep-plannen. De directeur Bedrijfsvoering voert periodiek overleg met de hoofden van de onder hem vallende diensten.

Ook bij de horizontale verantwoording is de code leidend. Verantwoording vindt plaats door middel van de website, Ichthus Nieuws (medewerkers en ouders en leerlingen) en Collegeaal (medewerkers). Daarnaast wordt veelvuldig met stakeholders gecommuniceerd door middel van mailingen. Het Ichthus College neemt regelmatig enquêtes af met het doel om de mening van stakeholders (ouders, leerlingen, medewerkers) te peilen.

Onderdeel van de naleving van de branchecode is transparantie over de functies en nevenfuncties van het College van Bestuur en van de leden van de Raad van Toezicht.

De leden van het College van Bestuur en de Raad van Toezicht hebben de volgende nevenfuncties:

<b>Overzicht (neven) werkzaamheden</b>			
<b>College van Bestuur</b>			
<b>Naam</b>	<b>Functie</b>	<b>(neven) functies</b>	<b>attredend</b>
ing J.J. van Dam	voorzitter	toezichthouder VSO	
<b>Raad van Toezicht</b>			
<b>Naam</b>		<b>(neven) functies</b>	
Mr. J.G.N. Schreuders	voorzitter	Mr. J.G.N. Schreuders Bestuurslid Onderwijsgroep Gave Voorzitter Reformatorische Oudervereniging	eind 2023
Ds. M.C. Batenburg	lid	Preses generale synode Protestantse Kerk in Nederland Predikant in de Sint-Janskerk te Gouda Lid van de Raad van Toezicht van de Herv. stichting 'Sonneburgh' te Rotterdam Lid comité van aanbeveling van de stichting 'Als kanker je raakt'	eind 2025
Drs. J.J. van Bennekom RA	lid	Zelfstandig financieel adviseur Universitair docent Auditing en Governance RUG Lid Raad van Toezicht Het Bakken Lid Raad van Commissarissen Royal Fassin Lid Raad van Toezicht De Hoop ggz Lid Raad van Toezicht Stichting OSKON Bestuurslid Stichting SBHO	eind 2024
J. van Dam	lid	Locatiedirecteur Driestar Leiden Lid MT van scholengroep Driestar-Wartburg portefeuille onderwijs	eind 2026
M.C. van Dam	lid	Eigenaar / directeur marketingstrategiebureau Planzo Voorzitter Adoptievereniging Gereformeerde Gezindte penningmeester en secretaris bij Stichting UmuSA Lid Adviesraad Expertisecentrum Interlandelijke Adoptie, FIOM	eind 2023
Drs. M. Prins	lid	Lead Quant Credit & Quant Solutions, APG Asset Management. toezichthouder bestuur Johannes Calvijnschool Veenendaal	eind 2025
S.M.I. Rustenhoven - Jongma	lid	leerkracht primair onderwijs schoolopleider primair onderwijs	eind 2026
Drs. A.W. van Vugt	lid	directielid Christelijke Hogeschool Ede Penningmeester stichting Mediawijzer Lid Raad van Toezicht Zorgcentrum Anker Kesteren Lid Commissie Toerusting Gereformeerde Bond	eind 2026

## 2.4 Verslag toezichthoudend orgaan

In het jaar 2022 zijn de voor het onderwijsproces laatste beperkende maatregelen opgeheven en mocht dit onderwijsproces weer zijn normale vorm aannemen. Met dankbaarheid constateert de Raad dat het Ichthus College er na de coronaperiode onveranderd goed voor blijkt te staan, zowel wat betreft de continuïteit als de onderwijskwaliteit. Dit laat onverlet dat deze periode zowel van collega's binnen de school als van leerlingen veel heeft gevergd, en dat er onder hen zijn die nog steeds met de gevolgen te kampen hebben, en daar is oog voor, zowel vanuit het bestuur als bij de toezichthouders. Er is daarom ook in dit verslagjaar veel aandacht besteed aan de voortgang van het onderwijsproces en de kwaliteit van het onderwijs, het welbevinden van collega's en leerlingen en de veiligheid op school. Dankbaar constateert de raad dat de collega's op school de relatie met de leerlingen centraal zetten en dat er echt oog is voor de individuele leerling. Het Ichthus College onderscheidt zich daarmee positief met een bijzondere aandacht voor de leerlingen en het onderwijsleerproces. Vanuit de Raad is daarom hier een hartelijke dank op zijn plaats richting de collega's voor hun inzet en hun inbreng het afgelopen jaar.

Het organiseren van intern toezicht begint met de wettelijke verplichting van scheiding van bestuur en toezicht en daarop gebaseerde codes. Maar intern toezicht is zoveel meer dan het naleven van een formele set bepalingen ten aanzien van checks and balances en het hanteren van een code. De raad streeft ernaar om het debat met het bestuur nadrukkelijk aan de "voorkant" te voeren en beperkt zijn rol niet alleen tot toetsing achteraf, ook als het gaat om de regels en de codes.

De Raad voert het debat vanuit en met een duidelijke visie op toezicht dat hij wil uitoefenen, vanzelfsprekend met in achtname van de regels met betrekking tot governance in het voortgezet onderwijs. Die visie kenmerkt zich door de volgende uitgangspunten en invulling van toezicht:

- de Raad streeft een professioneel evenwicht tussen vertrouwen en verantwoording na.
- het toezicht is transparant en waar mogelijk op basis van duidelijke criteria en afspraken.
- de raad houdt risicogericht en situationeel toezicht.
- de relatie tussen de RvT en het CvB wordt gekenmerkt door partnerschap: de Raad is niet alleen volgend maar acteert ook proactief, met respect voor de bestuurlijke verantwoordelijkheid van het college van bestuur als bevoegd gezag.

Leidend in het toezicht is voor de Raad dat het bestuur de doelen van het Ichthus College vertaalt naar eigentijds onderwijs van kwalitatief hoog niveau, in overeenstemming met de grondslag van de school. De raad stelt zichzelf de ambitie met haar optreden, in nauwe relatie met het College van Bestuur en in verbinding met de maatschappelijke omgeving, waarde toe te voegen aan het goed functioneren van de school in termen van uitkomsten en betrokkenheid van externe stakeholders. Daarbij heeft de Raad aandacht voor een stevige kerkelijke en regionale verankering. De Raad van Toezicht representeert de kerkelijke achterban van het Ichthus College en relevante maatschappelijke kwaliteiten. Het functioneren van de Raad kenmerkt zich door een onafhankelijke, kritische en integere opstelling. De Raad richt zich bij de invulling van zijn taak op het belang van het Ichthus College als geheel en weegt de belangen van de bij het Ichthus College betrokken stakeholders af.

Verder werkt de Raad met een toezichtskader waarin vijf toezichtsgebieden zijn benoemd en voorzien van een door de Raad te hanteren toetsingskader. Binnen deze vijf toezichtsgebieden is een aantal toetsingscriteria vastgesteld aan de hand waarvan het debat met het bestuur plaatsvindt en de raad zich een oordeel vormt over de beleidsvorming en de beleidsuitoefening van het bestuur. Deze toetsingscriteria bieden de Raad richting aan het effectief houden van het toezicht, gericht op rechtmatigheid en doelmatigheid. Ieder jaar is ieder afzonderlijk toezichtsgebied tenminste één keer onderwerp van een fundamentele bespreking met het college van bestuur en met andere informatiebronnen binnen en rond de school. Deze toetsing vindt plaats naast de voortgaande werkzaamheden van de raad, die zich vooral uitstrekken tot het toezicht op het bestuurlijk handelen inzake de verwezenlijking van de missie en de identiteit van de school, het werkgeverschap van het College van Bestuur en op de maatschappelijke doelstellingen van de stichting en de belangen van de relevante stakeholders. De publieke functie van het onderwijs vraagt immers van toezichthouders dat zij ook voor de maatschappelijke belangen oog hebben. Aan de hand van dit kader voert de Raad het gesprek met het bestuur, houdt hij integraal toezicht en voorziet hij dat toezicht van adviezen en oordelen. Op deze wijze bewaakt de Raad op een transparante, objectiveerbare en planmatige wijze de doelstelling, de identiteit en de continuïteit van het Ichthus College. Het toezichtskader stelt de Raad ook in staat om in tijden waarin het tegengit of de omstandigheden moeilijk zijn een adequaat toezicht te blijven uitoefenen.



Vanuit de Raad is in 2022 op de vijf toezichtsterreinen een integraal oordeel gevormd en gegeven aan de hand van de door de Raad vastgestelde toetsingscriteria en zijn er adviezen gegeven aan het bestuur, een en ander volgens de door de Raad vastgestelde eigen jaaragenda en cyclus van control. De Raad volgt de opvolging van deze adviezen planmatig en voorziet ook deze opvolging van een oordeel.

De volgende toezichtsgebieden zijn integraal beoordeeld aan de hand van gesprekken met belanghebbenden en functionarissen binnen de school en de fundamentele dialoog met het College van Bestuur:

- het toezichtsterrein onderwijs: de aandachtspunten en adviezen van de Raad hadden onder meer betrekking op het ombuigen van de trend dat veel leerlingen in leerjaar drie onder het basisschooladvies zitten, de ontwikkeling van de vakgroepen tot echte leergemeenschappen en de monitoring en bewaking van de identiteit van de docenten;
- het toezichtsterrein identiteit: adviezen van de raad hadden onder meer betrekking op de doorgaande leerlijn voor burgerschap, diversiteit en de identiteitsvorming van nieuw benoemde docenten;
- het toezichtsterrein HRM: aandachtspunten en adviezen hadden onder meer betrekking op het ontwikkelen van een integraal strategisch HRM-beleidsplan, het uitwerken van het HRD-beleid in een professionaliseringsplan met externe professionaliseringsmogelijkheden en de visie op het wervingsbeleid in de krappe arbeidsmarkt;
- het toezichtsterrein bestuur en governance: concrete acties en adviezen van de raad hadden betrekking op de ruimte binnen het MT om visie te verwoorden en te delen en het formaliseren van vaste evaluatiemomenten met de medezeggenschapsraad inzake het proces van de medezeggenschap;
- het toezichtsterrein financiën: de adviezen hadden onder meer betrekking de risico's die samenhangen met de grote hoeveelheid extra middelen die zijn ontvangen en de mogelijke (bovenmatige) groei van het vermogen, de financiële sturing daarop en de communicatie daar over, zowel intern als richting de Inspectie.

Onverlet een aantal bemerkingsen en adviezen die de Raad heeft gegeven, was het eindoordeel van de Raad ten aanzien van al deze toezichtsterreinen positief.

De werkwijze en samenstelling van de Raad van Toezicht zijn vastgelegd in statuten en in het Reglement van Toezicht. Uitgangspunt hierbij is de Code "Goed Onderwijsbestuur" in het voortgezet onderwijs.

De samenstelling van de Raad van Toezicht was in 2022 als volgt (gevolgd door de portefeuille):

- M.C. Batenburg (op voordracht van de MR, onderwijs en identiteit)
- Drs. J.J. van Bennekom RA (controle en financiën)
- J. van Dam BEd (onderwijs)
- M.C. van Dam MScBA (human resources)
- Drs. M. Prins (controle en financiën).
- Mevr. S.M.I. Rustenhoven-Jongsma, (onderwijs)
- Mr. J.G.N Schreuders, voorzitter (juridische zaken. Identiteit, human resources)
- Drs. A.W. van Vugt (juridische zaken)

Er functioneren twee vaste commissies binnen de raad: de auditcommissie (leden: de heren Van Bennekom en Prins) en de renumeratiecommissie (de heren Van Bennekom, Prins en Schreuders). Deze commissies ondersteunen de raad bij zijn taak.

Het College van Bestuur bestaat uit één persoon: de heer Ing. J.J. van Dam.

De Raad van Toezicht heeft op basis van de hem beschikbare informatie geconstateerd dat het Ichthus College werkt binnen de wettelijke kaders, en dat er mitsdien sprake is van een rechtmatige verwerving en rechtmatige en doelmatige besteding van middelen. De Raad ziet hierop toe door bespreking van de begroting, de periodieke (financiële) rapportages en de jaarrekening. Verder is er afstemming met de externe accountant over de besteding van middelen. Deze besprekingen worden meer in detail voorbereid door de auditcommissie. Bij de evaluatie van het uitvoerend bestuur heeft de Raad geconstateerd dat er geen sprake was van onregelmatigheden en dat de Raad zijn goedkeuring en instemming aan het bestuur kon verbinden. Op de wettelijk en statutair voorgeschreven wijze heeft de Raad de begroting 2023, de jaarrekening 2021, het bestuursverslag en strategisch meerjarenplan goedgekeurd.

De relatie met de accountant wordt ieder jaar geëvalueerd. Een laatste formele evaluatie heeft in 2020 voor het laatst plaatsgevonden waarbij is besloten dat de termijn van de huidige accountant in principe wordt voortgezet tot 2027, of zoveel eerder als de Raad van Toezicht daartoe besluit.

De Raad heeft eveneens geconstateerd dat bestuur en toezicht van Ichthus College zijn ingericht conform en voldoen aan de vereisten die de Code voor goed onderwijsbestuur in het VO stelt. Bij het aanstellen van de leden van de Raad van Toezicht wordt rekening gehouden met (potentieel) tegenstrijdige belangen. De Raad bespreekt en evalueert de risico's op belangenverstreming en belangentegenstrijdigheden van de leden van de Raad. Tevens beoordeelt de Raad in voorkomende gevallen betaalde en onbetaalde nevenfuncties van de leden van de Raad alsmede die van het CvB.. De Raad heeft geconstateerd dat er in 2022 geen sprake was van enige tegenstrijdigheid van belangen of een aannemelijk risico daarop, dan wel enige mate van belangenverstreming of een aannemelijk risico daarop binnen de Raad van Toezicht of bij het College van Bestuur.

Naast de reguliere informatiestromen en vaste formele agendapunten zijn de volgende onderwerpen in 2022 expliciet aan de orde geweest in de vergaderingen van de Raad van Toezicht:

- De vaststelling van de oordelen, adviezen en actiepunten op de verschillende toezichtsterreinen
- De rechtmatige en doelmatige inzet en besteding van de NPO-gelden en werkdrukmiddelen
- De gevolgen van de Covid-19 problematiek voor de school en de post-covid voortgang van het onderwijsproces
- De voortgang van de het nieuwe schoolplan 2020-2024, het daarop gebaseerde onderwijsplan en de operationele afdelingsplannen
- Het strategische financieel beleid en de risicobeheersing op lange termijn (continuïteit)
- Het bewaken en stimuleren van good governance binnen het Ichthus College
- Het onderhouden van contacten met de achterban van de school, waaronder contacten met de relevante kerkgenootschappen binnen het voedingsgebied van het Ichthus College

De Raad heeft een schoolbezoek afgelegd met als speciaal aandachtspunt de inzet, begeleiding en werkdruk van nieuwbenoemde en met name jonge docenten. Naast lesbezoeken zijn er gesprekken gevoerd met docenten, managementteamleden, MR-leden en leerlingen.

Twee keer per jaar is er vanuit de Raad een overleg met de medezeggenschap. In dit overleg staat met name centraal het proces van de medezeggenschap en de wijze waarop het bestuur voorziet in het vormgeven van de missie en het behalen van de doelstellingen de stichting. Verder was de Raad actief betrokken bij de benoeming van nieuwe medewerkers. Alle te benoemen sollicitanten hebben met een afvaardiging van de Raad van Toezicht en het College van Bestuur een gesprek gevoerd. Dit gesprek vindt plaats nadat de medewerker op grond van inhoudelijke kwaliteiten benoembaar is bevonden. In dit gesprek wordt met name aandacht gevraagd voor- en gesproken over de identiteit van de te benoemen medewerker en wat eventuele consequenties kunnen zijn bij een verwijdering van deze identiteit. Het identiteitsprofiel komt daarbij nadrukkelijk aan de orde en dient ook ondertekend te worden door de kandidaat. Dit gesprek heeft als doel de bewaking van het met betrekking tot de identiteit vastgestelde beleid.

De uitgebreide zelfevaluatie van de Raad is door omstandigheden uitgesteld naar en gepland in januari 2023. Evenwel is er in iedere vergadering van de Raad evaluatief aandacht besteed aan het functioneren van de Raad, zowel wat betreft binnen de Raad als het gaat om werkwijze, doelgerichtheid, relevantie en inbreng, alsmede jegens het College van Bestuur.

Vergoeding voor de leden van de Raad van Toezicht

De leden van de Raad van Toezicht ontvangen een vergoeding voor hun werkzaamheden: toezichthouders ontvangen een vergoeding van EUR 2.250,- per kalenderjaar; de voorzitter van de Raad ontvangt EUR 3.375,- per kalenderjaar.

Tot slot

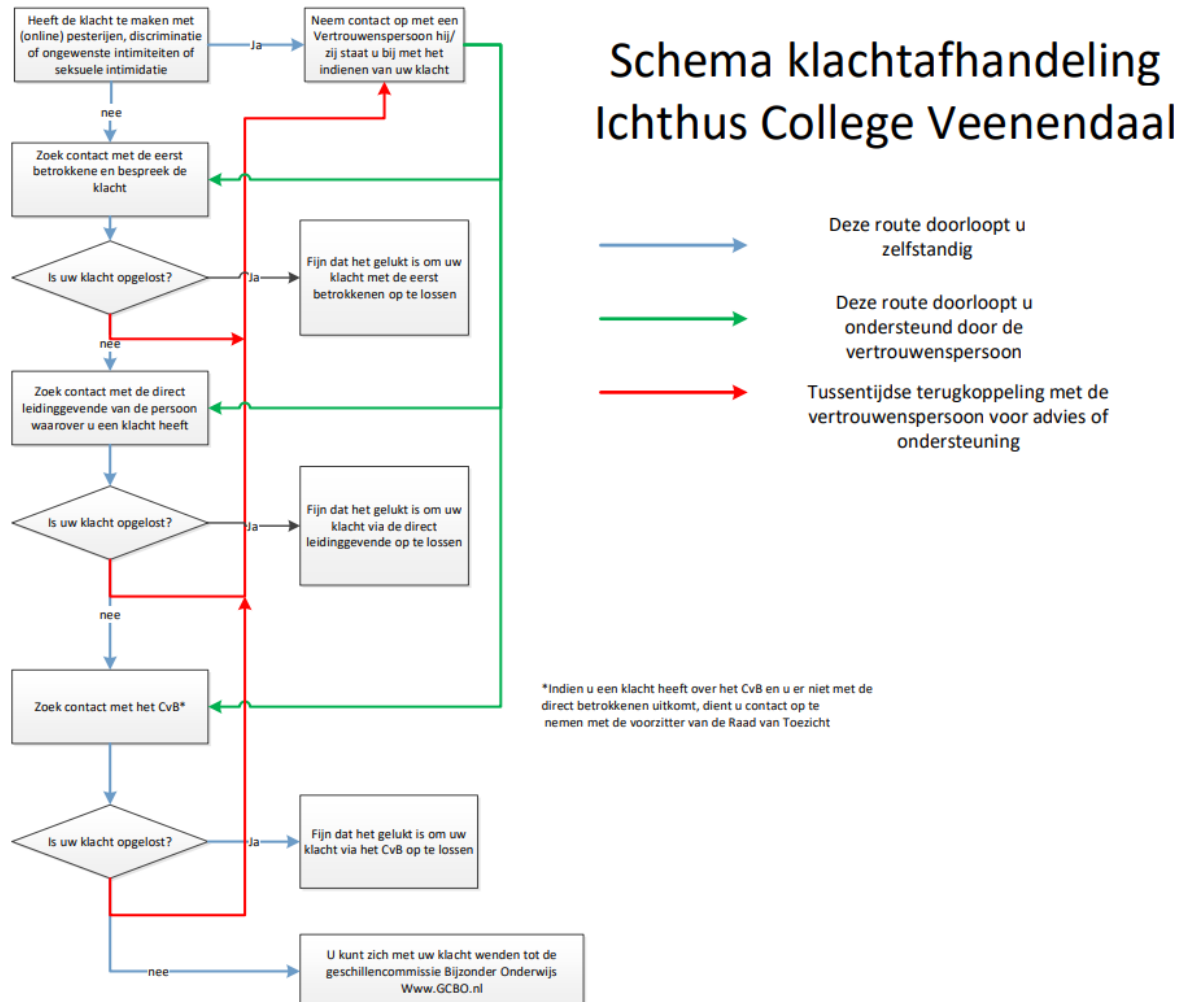
In een jaar met veel uitdagingen, kijkt de Raad wederom met dankbaarheid terug op de wijze van samenwerken binnen de Raad van Toezicht, de samenwerking met het met het College van Bestuur en het managementteam, en alle collega's. Door alle ontwikkelingen heen mogen we terugzien op een jaar waarin we vooral mochten ervaren dat de Heere niet loslaat wat Hij begonnen is en we Zijn zegen mochten zien in al het werk en in de voortgang die er in 2022 mocht zijn. We spreken de verwachting en de wens uit, dat dit onder Gods Zegen zo zal blijven.

Mr. J.G.N. Schreuders  
Voorzitter Raad van Toezicht

## 2.5 Omgeving

### Klachtenafhandeling

Sinds 2019 is de (vernieuwde) klachtenregeling van het Ichthus College van toepassing.



Gedurende het verslagjaar zijn geen officiële klachten binnengekomen. De vertrouwenspersonen zijn bij vijf verschillende casussen betrokken geweest. Deze zijn allen naar tevredenheid afgerond. Er zijn door de Raad van Toezicht geen klachten behandeld.

### Context, samenwerkingsverbanden en verbonden partijen

Binnen het spectrum van het christelijk onderwijs neemt het Ichthus College een unieke plaats in tussen het algemeen christelijk onderwijs en het reformatorisch onderwijs. Door de onderwijsinspectie wordt het Ichthus College hierdoor zowel gezien als een protestants-christelijke als een reformatorische school. Op deze positie kan het Ichthus College een relatief brede doelgroep bedienen met bijbelgetrouw onderwijs. Leerlingen van het Ichthus College zijn daarom, vanwege deze unieke positie van de school, afkomstig uit een breed spectrum aan basisscholen uit het voedingsgebied.

Vanwege haar identiteitspositie onderhoudt het Ichthus College intensieve samenwerkingen met de christelijke hogescholen, Driestar Educatief en CHE. Samen met deze hogescholen en enkele ander christelijke VO-scholen is het Ichthus College eind 2022 officieel van start gegaan met een christelijke opleidingsschool voor leraren (COS).

## Netwerken

Het Ichthus College maakt deel uit van het netwerk VIA, een netwerk van scholen op de Veluwe en in de Gelderse Vallei, inclusief Veenendaal, met een christelijke identiteit. VIA is gericht op kennisuitwisseling, onderlinge personeelsuitwisseling bij krimp of groei en gezamenlijke professionalisering van personeel en besturen.

Het Ichthus College maakte deel uit van het scholennetwerk I&K (Identiteit en Kwaliteit). Samen met een breed spectrum aan christelijke scholen vond binnen dit netwerk kennisuitwisseling plaats met betrekking tot de doordenking van onze christelijke identiteit in de lessen. Dit netwerk is met ingang van 1 januari 2023 opgegaan in het COS: Christelijke Opleidings School.

Het Ichthus College maakt binnen Passend Onderwijs deel uit van het regionaal samenwerkingsverband 25-11. Dit betreft regio Barneveld-Veenendaal.

Binnen de regio participeert het Ichthus College in het scholennetwerk Food Valley VO-HO. Een netwerk dat bedoeld is om aan de hand van diverse educatieve projecten de doorstroming van VO naar HO te bevorderen en te vereenvoudigen.

Het Ichthus College heeft één verbonden partij: de steunstichting Maskil. De cijfers van Maskil zijn meegeconsolideerd.

## Internationalisering – belangrijke ontwikkelingen in het afgelopen jaar en te verwachten ontwikkelingen

Sinds het jaar 2015 besteedt het Ichthus College veel aandacht aan internationaal leren. In de afgelopen jaren zijn er veel projecten en programma's ontwikkeld voor de onderbouw-leerlingen waarbij het internationaal leren centraal staat. Voor de bovenbouw-leerlingen zijn aanvullende meerdaagse excursies georganiseerd waarbij contacten werden gelegd met leerlingen uit het buitenland. Onze school is inmiddels gecertificeerde Global Citizen-school voor de onderbouw. Door corona konden verschillende uitwisselingen en activiteiten in 2020 en 2021 helaas niet doorgaan maar juist daardoor hebben we veel nieuwe digitale mogelijkheden ontdekt en verder ontwikkeld. Inmiddels zijn de internationale uitwisselingen met scholen uit het buitenland weer in volle gang.

In de bovenbouw is het volgen van Global Citizen een eigen keuze van de leerling. Op alle niveaus volgen groepen leerlingen het Global Citizen programma met veel extra activiteiten met een internationaal karakter.

### 3. Verplichte thema's vanuit wet- en regelgeving

#### 3.1 Treasurybeleid

Deze jaarrekening betreft de geconsolideerde cijfers van het Ichthus College en van Stichting Steunfonds Maskil. Beide stichtingen hebben een eigen treasurystatuut. Het Ichthus College valt daarnaast ook onder de reikwijdte van de Regeling beleggen, lenen en derivaten OCW 2016 (BLD).

Het Ichthus College bankiert bij de ABN-AMRO bank; stichting steunfonds Maskil bij de ING-bank. Met beide bankiers vindt periodiek overleg plaats over het gevoerde beleggingsbeleid in de ruimste zin van het woord.

Ichthus College (vallend onder de regeling BLD):

Vanaf begin 2021 wordt door het Ichthus College gebruik gemaakt van schatkistbankieren. Met uitzondering van twee bankrekeningen van beperkte omvang, zijn alle tegoeden ondergebracht bij het Ministerie van Financiën.

Stichting Steunfonds Maskil (niet vallend onder de regeling BLD): er wordt gebruik gemaakt van de beleggingsdiensten van ING Private Banking. Het beleggingsprofiel is "neutraal".

Noch Ichthus College noch Stichting Steunfonds Maskil maken gebruik van derivaten. Evenmin is er sprake van aangetrokken leningen.

De geconsolideerde treasury-positie per einde van het verslagjaar is als volgt:

	31-12-2022	31-12-2021
<b>Ichthus College</b>	€	€
Rekening courant GMB	7.055.971	6.586.225
Rekening courant ABN-AMRO	-	-
Charitas spaarrekening ABN-AMRO	-	-
Vermogensspaarrekeningen ABN-AMRO	-	-
Rekening courant ABN-AMRO	2.482	9.194
ABN-AMRO Zendingsrekening	10.227	4.645
Visacards	3.485-	2.424-
Kasgeld	6.709	3.461
Kas TOA's en conciërges	-	168
	7.071.904	6.601.269
<b>Stichting Steunfonds Maskil</b>		
aandelen-portefeuille Stichting Steunfonds	1.077.070	1.259.587
ING Private Banking Spaarrekening (Maskil)	152.261	152.479
ING Rekening courant (Maskil)	1.895	4.157
ING Vermogensbeheer rekening (Maskil)	1.066	1.066
	1.232.292	1.417.289
<b>Totaal liquide middelen</b>	<b>8.304.196</b>	<b>8.018.558</b>

## 3.2 Verantwoording besteding middelen prestatiebox

Vanuit de regeling Prestatiebox 2022 is in het verslagjaar € 1.077.907 ontvangen. De prestatiebox is bedoeld om onderwijsinstellingen gericht extra budget ter beschikking te stellen waarmee concreet aanwijsbare doelen worden nagestreefd. Genoemd bedrag heeft twee componenten:

- Aanpak verzuim, € 22,32 per leerling, totaal circa € 46.000;
- Strategisch personeelsbeleid en begeleiding, € 503,36 per leerling, totaal circa € 1.032.000.

De aanpak van verzuim/ voorkoming van thuiszitten is een taak die is belegd bij het leercentrum en de leerjaarcoördinatoren. Het aantal thuiszitters in de regio en op het Ichthus College is laag. Na een daling van een aantal jaren blijft het aantal thuiszitters nu stabiel. Het Ichthus College participeert actief binnen een aantal VSV-programma's (VSV = Voortijdig Schoolverlaten).

Het gedeelte bedoeld voor strategisch personeelsbeleid kan nog verder worden gespecificeerd aan de hand van de onderliggende regeling. Belangrijk is om te onderkennen dat de prestatiebox in het najaar van 2022 aanzienlijk is bijgesteld, van € 241.000 naar € 1.078.000; een verviervoudiging dus. Onderstaand overzicht dient als nadere toelichting:

	oud	nieuw**	totaal nieuw
aanpak verzuim	21,67	22,32	45.767,16
strategisch personeelsbeleid en begeleiding startende leraren en schoolleiders	96,28	99,16	203.327,58
werkdrukvermindering		321,95	660.158,48
extra tijd en geld voor professionalisering (gem. 16 uur per leraar)		56,88	116.632,44
tbv professionele ontwikkeling schoolleiders		10,73	22.001,87
tbv dag van het OOP		7,51	15.399,26
aanschaf CO2 meters		7,13	14.620,07
<b>totaal per leerling</b>	<b>117,95</b>	<b>525,68</b>	<b>1.077.906,84</b>
<b>totaal Ichthus</b>	<b>241.856,48</b>	<b>*</b>	<b>-241.856,48</b>
aanvullend in te boeken			<b>836.050,37</b>
<small>* zie financiële beschikking dd 22 mrt 2022</small>			
<small>** staatscourant 21 september 2022</small>			

Complicatie van de bijstelling in het najaar, is dat het betreffende extra budget (ruim € 800.000) niet kon worden begroot, en ook niet meer kon worden verwerkt in de personeelsformatie van het schooljaar 2022-2023. Een deel van de middelen voor werkdrukvermindering zal rechtstreeks aan het personeel worden doorgegeven door de uitbetaling van 40 uur per fte, totaal circa € 250.000. Uitbetaling zal in 2023 plaatsvinden.

### Ontwikkeling strategisch HRM-beleid

In 2021 is, mede in lijn met de strategische doelen uit het schoolplan, begonnen met een herstructurering van de P&O-organisatie. P&O is hernoemd tot HRM. De nieuwe structuur heeft tot doel de efficiency en effectiviteit van de HRM-activiteiten te verbeteren. Er is ook meer ruimte gecreëerd om te komen tot de ontwikkeling van een strategisch HRM-beleid. Dit beleid is in 2022 doorgezet.

Op basis van het onderzoek en de ontstane situatie heeft het MT de volgende besluiten genomen

- Human Resource Management bestaat uit twee delen: HRM en HRD. HRD staat voor human resource development.
- HRD richt zich op personeelsontwikkeling waarvan de huidige personeelsbegeleiding een belangrijke component is. Ook de werving en selectie van nieuwe collega's valt hieronder.
- HRM is het uitvoerende adviesloket voor medewerkers en leidinggevenden. Onder dit loket valt ook de salarisadministratie en de dienst roosterzaken.
- Om strategische HR-onderwerpen te doordenken is het platform Strategisch HRM (SHRM) opgericht. Het platform SHRM adviseert het MT over alle strategische HRM onderwerpen.

Voor het verdelen van de werkdrukmiddelen en de extra middelen voor professionalisering is in 2022 en 2023 in overleg met de MR nieuw taakbeleid geformuleerd dat recht doet aan het onderwijsakkoord van april 2022.

Het budget voor professionalisering schoolleiders wordt aangewend voor het realiseren van periodieke studiedagen voor het management. Onder de leiding van gastsprekers wordt koers en beleid van het Ichthus College verder uitgewerkt. Daarnaast wordt een belangrijk deel van dit budget via een verplichte afdracht doorgesluisd naar het opleidingsfonds VOION.

De installatie van CO2-meters in de klaslokalen heeft eind 2022 plaatsgevonden.

### **3.3 Maatschappelijke thema's**

In de bedrijfsvoering van het Ichthus College wordt rekening gehouden met de positie van de school in de nationale en plaatselijke samenleving; de school is daar immers een belangrijk onderdeel van. Het ministerie van onderwijs vraagt van onderwijsinstellingen om in het jaarverslag aan te geven hoe wordt ingespeeld op bepaalde maatschappelijke thema's.

#### 3.3.1. Strategisch personeelsbeleid

In toenemende mate wordt het Ichthus College geconfronteerd met het lerarentekort. Aangezien het Ichthus College nog steeds bekend staat als een goede werkgever waar echt werk gemaakt wordt van de christelijke identiteit, zijn vacatures tot nu toe altijd nog redelijk snel ingevuld. In 2022 is het thema Werving & Selectie sterk onder de aandacht geweest. Via social media, de website en het inzetten van wervingsfilmpjes is de werving van nieuwe collega's sterk gemoderniseerd. Toch zal een goed, onderscheidend en professioneel personeelsbeleid steeds belangrijker worden om een aantrekkelijke werkgever te blijven en zittende docenten blijvend aan de school te binden. Daarom is het personeelsbeleid in het huidige Schoolplan (2020-2024) een belangrijk strategisch speerpunt.

Inmiddels is de visie op het genoemde personeelsbeleid vastgelegd. Onderstaand wordt deze visie zowel in tekst als schematisch weergegeven.

#### Visie van het Ichthus College op het personeelsbeleid

In de wetenschap dat de identiteit en de kwaliteit van het Ichthus College uiteindelijk worden bepaald door goed gekwalificeerde medewerkers die zich van harte verbonden weten met de grondslag van de school, wil de school een goede en aantrekkelijke werkgever zijn. Hiertoe wordt het personeel voortdurend in de gelegenheid gesteld zich te blijven professionaliseren. Uit de visie van het Ichthus College blijkt de verantwoordelijkheid voor het verzorgen van goed onderwijs in een veilig klimaat, waarbij aandacht is voor verschillende niveaus en talenten. Hiervoor zijn medewerkers nodig, met voldoende kennis en vaardigheden. Het Ichthus College wil een professionele werk- en leergemeenschap vormen. De individuele medewerker wordt gezien en, daar waar mogelijk, gefaciliteerd om zijn/haar werk optimaal en met plezier uit te kunnen voeren.

Het bovengenoemde is alleen realiseerbaar wanneer elke medewerker, ongeacht functie en positie binnen de school, zijn/haar verantwoordelijkheden kent en neemt en zijn of haar werk uitvoert met een professionele en lerende houding. Het personeelsbeleid is gericht op en wordt gedragen door het personeel en heeft als doel om vanuit christelijk werkgeverschap bij te dragen aan een professionele organisatie. Hierin worden vanuit duurzame inzetbaarheid en eigenaarschap, medewerkers in staat gesteld om onderwijskwaliteit te leveren en als leer – en leefgemeenschap zichzelf en elkaar professioneel te blijven ontwikkelen.

Dat het Ichthus College in haar personeelsbeleid uitgaat van duurzame inzetbaarheid wil zeggen dat er rekening gehouden wordt met talenten, ervaring en leeftijd. Ook in het arbeidsvoorwaardenbeleid wordt, daar waar mogelijk en toegestaan, rekening gehouden met de levensfase of de omstandigheden van de medewerker. Wanneer medewerkers hun loopbaan op het Ichthus College beëindigen kijken ze met een goed gevoel terug op hun "Ichthusperiode" en zijn ze een positieve ambassadeur van de school.

## Uitgangspunten bij het personeelsbeleid

In het personeelsbeleid worden de volgende uitgangspunten gehanteerd:

- Onder **duurzame inzetbaarheid verstaan we**: het creëren van een stimulerende werkomgeving waarin medewerkers worden uitgedaagd om zich te blijven ontwikkelen om zo op alle gebieden bewust bekwaam te blijven, rekening houdend met de levensfasen, waarin persoonlijke omstandigheden ook een rol spelen. Thema's die hieronder vallen zijn: functioneren, zorg en ondersteuning, ambitie, (pre)pensioen en werktijdfactor. Zowel werkgever als werknemer hebben hierin een taak. En er is ruimte voor maatwerk;
- Vanuit duurzame inzetbaarheid een **veilige werkomgeving** bieden, die het welzijn en de professionele ontwikkeling van het personeel bevordert, waarin er ruimte is voor maatwerk;
- Door middel van een evenwichtige en op waarde geschatte verdeling van taken, **recht doen aan personeel en organisatie**, daarbij rekening houdend met specifieke omstandigheden en ontwikkelingen;
- Het vorm geven van een **professionele organisatie**, waarbij van het personeel verwacht wordt dat ze kunnen reflecteren op hun eigen handelen en deze reflectie kunnen gebruiken om zich blijvend te ontwikkelen, wat ten dienste staat van goed onderwijs en het **eigenaar** zijn van hun **eigen ontwikkeling**. In een professionele organisatie is het vanzelfsprekend dat de medewerker bereid is hierover verantwoording af te leggen.
- Het bevorderen van het meedenken van het personeel door belanghebbenden een plaats te geven in het proces wat leidt tot beleidsvorming, wat ten dienste staat van het onderwijs, de organisatie en de medewerkers;
- Het vorm geven van een leef-en leeromgeving waarbij verwacht wordt dat het personeel een positieve attitude heeft ten aanzien van het leren van en met elkaar en daarmee gezamenlijk verantwoordelijk zijn voor een positieve leeromgeving voor leerlingen en goed onderwijs en elkaar daarop **aanspreken** wanneer dit nodig is.

## Schematische weergave van visie en uitwerking



In 2022 is een start gemaakt met de implementatie van dit beleid. Er is een zogenaamde personeelwijzer ontwikkeld om medewerkers met hun verschillende vragen zo snel mogelijk bij het juiste loket te brengen. Daarnaast is veel aandacht besteed aan het bevorderen van de professionele cultuur door het ontwikkelen van een set richtingwijzers. Tevens is de cyclus van functioneringsgesprekken vervangen door het voeren van ontwikkelgesprekken waarbij de regie en verantwoordelijkheid voor een belangrijk deel bij de medewerker ligt.

Door het vrijkomen van extra middelen vanuit het onderwijsakkoord 2022 is er in 2022 veel aandacht geweest voor de werkdrukvermindering. Na intensief overleg met collega's en MR is er binnen de school overeenstemming bereikt over de inzet van deze middelen.



### 3.3.2 Passend onderwijs

#### Visitatie

In augustus 2022 is een visitatietraject doorlopen met betrekking tot het passend onderwijs op het Ichthus College binnen het samenwerkingsverband.

#### Voorlopige conclusies

In een eerste presentatie is een aantal conclusies gedeeld. Begin 2023 volgt het rapport met de uitgewerkte conclusies en aanbevelingen. In de voorlopige conclusies wordt onder andere aangegeven dat het belangrijk lijkt om in de komende periode aan rolbesef te werken en duidelijkheid te scheppen over hetgeen er van de verschillende gremia (docenten, mentoren, leerjaarcoördinatoren) verwacht mag worden.

Waar het zorgteam er goed in slaagt om rekening te houden met verschillen tussen leerlingen lijkt dat minder te lukken als het gaat de verschillen in de mentorcapaciteiten van docenten/mentoren.

De mogelijkheden van het leerlingvolgsysteem worden niet ten volle benut.

Enkele kernpunten die, mede naar aanleiding van het onderzoek, uit gesprekken tussen directie en zorgteam verder moeten worden uitgewerkt:

- De kern van passend onderwijs is dat het gaat over het tegemoetkomen aan verschillen.
- Voor een goede uitoefening van passend onderwijs is het nodig dat collega's hun dossiers kennen.
- Onze onderwijsvisie vraagt niet om gepersonaliseerd leren en "ieder kind een eigen plan". We kijken naar de groep, de verantwoordelijkheden binnen de groep, en naar elkaar.
- De meeste behoefte aan het tegemoetkomen aan verschillen zit in de onderbouw, waar het volgens het rapport ook het meeste gebeurt.

Doelen in het kader van passend onderwijs waarvoor middelen vanuit lumpsum zijn uitgegeven zijn gericht op:

#### Mentoraat:

Een van de interventies vanuit NPO-middelen was het vernieuwen van het mentoraat. Het aantal taakuren van mentoren was vanaf het cursusjaar 2021/2022 al naar 100 gegaan. Dit is doorgezet. De ontwikkeling binnen het mentoraat wordt verder uitgerold. De focus van het mentoraat komt meer te liggen op verantwoordelijkheid van de leerling zelf. Speeddates en driehoeksgesprekken zijn ingevoerd waarbij de leerling meer eigenaar wordt van het eigen leerproces.

#### Zorgteam:

Het Ichthus College heeft een zorgteam dat breed is opgezet wat betreft verschillende disciplines. Het zorgteam heeft de beschikking over een eigen orthopedagoog, RT'ers, een schoolmaatschappelijk werkster, een schoolpastor (tevens zorgcoördinator) en zorgdocenten. Enkele docenten hebben taakuren om SOVA-training te verzorgen. Ook wordt er samengewerkt met een externe partner die trainingen verzorgt op het gebied van faalangst en motoriek. Bewust is voor dit brede aanbod gekozen om ook in een brede ondersteuningsbehoefte te kunnen voorzien. Een deel van de middelen om dit brede zorgteam te kunnen bekostigen wordt uit lumpsum betaald.

Doelen in het kader van passend onderwijs waarvoor middelen vanuit het samenwerkingsverband zijn uitgegeven zijn met name de loonkosten van personeel van het zorgteam. Zoals hierboven verwoord zijn hier ook middelen uit de lumpsum voor nodig maar de middelen van het samenwerkingsverband worden hier primair aan besteed. Naast loonkosten moet hierbij ook worden gedacht aan de andere posten op de begroting van het zorgteam, zoals scholingskosten. Incidenteel zijn er ook kosten voor externe zorg, zoals huiswerkbegeleiding voor slechtziende leerlingen.

#### Samenwerking

Het Ichthus College opereert binnen het samenwerkingsverband Passend onderwijs, Barneveld-Veenendaal. Daarnaast is er de samenwerking met externe (zorg)partners als CJG, de leerplichtambtenaar, Politie en GGZ-instellingen.

### 3.3.3 Allocatie van middelen naar schoolniveau

Het Ichthus College heeft als zogeheten “éénpitter” een eenvoudige structuur. Organisatorisch is de school ingericht in een vijftal afdelingen: onderwijs, bedrijfsvoering, vmbo, havo, vwo. De administratieve structuur sluit hierbij aan; de afdelingen vormen afzonderlijke kostenplaatsen. De schoolmiddelen (de bekostiging) wordt op schoolniveau geboekt, en wordt niet toegerekend aan de verschillende afdelingen.

### 3.3.4 Toetsing en examinering

Een belangrijk intern orgaan in de borging van zorgvuldigheid en kwaliteit op het gebied van schoolexamens is de examencommissie. Jaarlijks wordt binnen deze commissie het examenreglement vastgesteld. De examencommissie is vanaf het cursusjaar 2022/2023 sterk gewijzigd. Onder begeleiding van het Cito worden aanbevelingen van de commissie ten Dam doorgevoerd, dit heeft onder andere tot gevolg dat de samenstelling van de examencommissie is gewijzigd. Er hebben geen afdelingsdirecteuren meer zitting in de commissie. De huidige commissie bestaat uit twee docenten, de examensecretaris, de coördinator onderwijs, en wordt voorgezeten door de directeur onderwijs. Cito is betrokken geweest bij de advisering over de samenstelling. De examencommissie wordt in het cursusjaar 2022/2023 ook geschoold.

Een andere aanbeveling van de commissie ten Dam betrof het afsluitend karakter van PTA's. In het rapport staat onder andere:

Een schoolexamen is geen formatief instrument: het heeft niet als primair doel om tussentijds na te gaan of een leerling voldoende voortgang maakt of dat moet worden bijgestuurd. Het schoolexamen is wél bedoeld om op een betrouwbare en valide wijze te meten of een leerling de leerstof uiteindelijk op voldoende niveau beheerst. Dit betekent dat een toets die deel uitmaakt van het schoolexamen, het sluitstuk vormt van de betreffende leerinhoud.

Vanwege het afsluitende karakter verdient het aanbeveling de schoolexamens zo veel mogelijk in het laatste leerjaar te laten plaatsvinden. Toetsen voor dit examen in eerdere leerjaren zouden alleen moeten plaatsvinden als het onderwijs in de betreffende leerinhouden op dat moment echt is afgesloten.

De praktijk van opdeling van het schoolexamen in veel kleine deeltoetsen doet afbreuk aan het afsluitende karakter van het schoolexamen en verhoogt het risico op onregelmatigheden (grotere registratielast, lastig overzicht te houden).

Ook in de wet VO (artikel 2.60a / artikel 2.60e; 1c) is opgenomen dat het PTA afsluitend van karakter moet zijn. In goed overleg met vakgroepen en afdelingen wordt een ontwikkeling in gang gezet met als doel dat de PTA's vanaf het cursusjaar 2023/2024 hieraan voldoen.

In het cursusjaar 2021/2022 is een toetsvisie geschreven. In het cursusjaar 2022/2023 wordt geschreven aan toetsbeleid, wat op de visie is gebaseerd.

### 3.3.5 Nationaal Programma Onderwijs

Medio 2021 heeft er een uitgebreide achterstandsanalyse plaatsgevonden (achterstanden ten gevolge van corona). De uitkomsten van deze achterstanden-analyse waren zeer diffuus. Op de volgende onderdelen werden achterstanden geconstateerd:

- Sociaal-emotioneel welbevinden
- Executieve vaardigheden
- Cognitief

Er werden achterstanden geconstateerd in alle leerlagen en in alle onderwijstypen. Gemiddeld leken de achterstanden te overzien, maar in individuele gevallen waren ze ernstig.

Op basis van de uitgevoerde achterstandenanalyse in verband met corona zijn de volgende acties in 2022 voortgezet:

- klassenverkleining naar een gemiddelde van 25 leerlingen per klas
- extra ondersteuningslessen door oud-leerlingen
- intensivering van het mentoraat door het invoeren van een nieuwe systematiek
- extra aandacht voor sociale activiteiten tussen de klas en de mentor
- extra uitgebreide introductieperiode bij de start van het schooljaar
- nieuwe opzet van het mentoraat

In 2022 is er opnieuw onderzoek gedaan naar dezelfde achterstands-domeinen als bij het eerste onderzoek. De uitkomsten uit de onderzoeken zijn voor het Ichthus College leidend geweest bij het doorvoeren en continueren van interventies. Uit de resultaten van het tweede onderzoek kon worden geconcludeerd dat de genomen maatregelen een positief effect hebben gehad. De medezeggenschapsraad is bij de evaluatie betrokken geweest, en heeft hiermee ingestemd.

De uitwerking van de ingezette acties geschiedt nagenoeg geheel met eigen personeelsformatie. Er wordt slechts beperkt (minder dan 5%) gebruik gemaakt van "Personeel Niet In Loondienst" (PNIL).

### 3.3.6 Werkdrukmiddelen

De werkdrukmiddelen die vrijkwamen vanuit het onderwijsakkoord 2022 zijn onder te verdelen in collectieve- en individuele werkdrukmiddelen. Door middel van inloopsessies met het personeel zijn wensen met betrekking tot de inzet vanuit de werknemers geïnventariseerd. Mede op basis van deze inventarisatie en het overleg met de MR is het volgende besloten:

- Collectieve werkdrukmiddelen worden voor 100 % ingezet om de klassenverkleining zo lang mogelijk te continueren; bedrag: circa € 330.000.
- Individuele werkdrukmiddelen (circa € 330.000) worden in beginsel verwerkt in de normjaartaak als vrij te besteden uren, en zullen derhalve werkdrukverlagend uitwerken.
- Individuele werkdrukmiddelen kunnen, onder specifieke voorwaarden, over meerdere jaren worden gespaard.

## 3.4 Sector-specifieke toelichtingen

Het Ichthus College komt niet in aanmerking voor aanvullende bekostiging voor technische VMBO.

Het Ichthus College komt niet in aanmerking voor extra bekostiging ondersteuning nieuwkomers.

## 4. Risicomanagement

Voor een goed bestuur van de organisatie is noodzakelijk om zicht te hebben op de kansen en risico's. Het bestuur van het Ichthus College Veenendaal acht het wenselijk om risico's die van invloed zijn op de bedrijfsvoering inzichtelijk en beheersbaar te maken. Door inzicht in de risico's wordt de organisatie in staat gesteld om op verantwoorde wijze besluiten te nemen. Verschillende risico's zullen steeds weer afzonderlijk moeten worden beoordeeld.

- Er kan worden ingezet op het verminderen van risico's door middel van preventieve maatregelen.
- Een andere benadering is het contractueel overdragen van risico's aan contractspartners.
- Sommige risico's lenen zich voor verzekering.
- Bepaalde risico's kunnen worden geaccepteerd als onderdeel van de bedrijfsvoering.

De volgende artikelen schrijven voor om regelmatig aandacht te besteden aan risicomanagement:

Code Goed Onderwijsbestuur (art. 15, lid 4)

*Het schoolbestuur onderzoekt periodiek en op gestructureerde wijze welke onzekere factoren het realiseren van zijn strategisch beleid en doelen in de weg kunnen staan.*

Wetgeving Jaarrekening (RJ660 – 406)

*Het bestuur rapporteert in het jaarverslag over de aanwezigheid en werking van interne risicobeheersing systeem.*

Om inzicht in de risico's van de onderwijsinstelling te kunnen verkrijgen, heeft het Ichthus College een inventarisatie gemaakt van de risico's. Vanuit verschillende rollen binnen de organisatie hebben medewerkers meegewerkt aan deze risico-inventarisatie en analyse. De diversiteit aan functionarissen is belangrijk, omdat eenieder vanuit zijn eigen functie verschillend tegen risico's aankijkt.

In een daaropvolgende fase heeft een werkgroep onder begeleiding van een adviseur van Verus de benoemde risico's methodisch benaderd: Hoe kun je als organisatie de kans wegnemen of verkleinen dat het je overkomt: de zogenaamde oorzaak-beperkende maatregelen. Vervolgens werd ook ingezoomd op gevolg-beperkende maatregelen: Indien de gebeurtenis zich ondanks alle oorzaak-beperkende maatregelen toch voordoet: wat is dan de (financiële) impact, hoe wordt dan gereageerd en welke beheersmaatregelen zijn mogelijk op het verkleinen van de schade?

Nut en noodzaak van risicomanagement vallen grofweg uiteen in twee hoofddoelstellingen:

1. Het onderkennen van de risico's en vandaar uit adequate maatregelen treffen.
2. Risico-inventarisatie als onderbouwing van het weerstandsvermogen.

De geïnventariseerde risico's zullen zich nimmer allemaal tegelijkertijd in maximale omvang voordoen. Om de risico's van het Ichthus College in kaart te brengen is zoals gezegd in samenwerking met verschillende medewerkers uit de organisatie een risicoprofiel opgesteld. Dit risicoprofiel is tot stand gekomen aan de hand van analyses waarmee risico's systematisch in kaart zijn gebracht en beoordeeld. In onderstaande tabel zijn de tienrisico-gebieden genoemd, die de grootste impact hebben.

Belangrijke factor is de inschatting van de kans dat het risico zich voordoet. In de analyse is de kansinschatting in percentages vermeld. Een andere belangrijke factor is de inschatting van de financiële gevolgen wanneer een risico-gebeurtenis zich voordoet.

De risico-analyse is in maart 2023 geactualiseerd. De gesignaleerde risico's zijn opnieuw beoordeeld en gewogen.

Het "nominale" bedrag van de risico's wordt berekend op € 4.586.000. Op basis van risicosimulaties die bij vergelijkbare onderwijsinstellingen zijn uitgevoerd komt de kansverdeling neer op een aan te houden percentage dat ligt rond de 55% van de totale risico's. Voor het Ichthus College komt dit neer op een gewenste weerstandscapaciteit van € 2.523.000. Het totaal van de gewogen risico's komt uit op € 1.303.500; dit kan worden beschouwd als de minimaal benodigde weerstandscapaciteit.

De beschikbare weerstandscapaciteit, berekend volgens de Verus-methode komt uit op (afgerond) € 4.179.000 (geconsolideerd eigen vermogen minus boekwaarde materiële vaste activa). De weerstandsratio komt daarmee uit op 1,66 hetgeen in de categorie "ruim voldoende" valt. Een paar kanttekeningen zijn hierbij nog wel op z'n plaats. Het meegeconsolideerde vermogen van de steunstichting is in de berekening meegenomen. De gedachte hierachter is dat dit vermogen ook beschikbaar is voor het opvangen van tegenvallers.

Vanuit de berekening van de beschikbare weerstandscapaciteit kan een link worden gelegd naar de kapitalisatie c.q. vermogensvorming. Door de onderwijsinspectie is met betrekking tot de vermogensvorming een signaleringswaarde gedefinieerd. In de continuïteitsparagraaf wordt hier nader

op ingegaan.

De volgende tien risico's zijn qua impact het grootst:

Rangorde	Categorie	Gebeurtenis	Kans	Financieel gevolg (inschatting in €)	gewogen risico
1	Onderwijs en kwaliteit	Hogere leerlingkrimp dan waarmee in de begroting c.q. formatie rekening is gehouden	5%	€ 800.000	€ 40.000
2	Personeel	Hoog langdurig ziekteverzuim en arbeidsongeschiktheid (> 10%) (dus niet de frequentie)	5%	€ 720.000	€ 36.000
3	Onderwijs en kwaliteit	Fouten en tekortkomingen bij examens en toetsen	25%	€ 400.000	€ 100.000
4	Overige risico's	Incidenten op het gebied van sociale of fysieke veiligheid, pestgedrag, angst en onrust, (seksuele) intimidatie, incidenten met personeel, negatieve uitlatingen op sociale media	15%	€ 350.000	€ 52.500
5	Huisvesting en facilitair	Achterstand in onderhoud van gebouwen, installaties en apparatuur	50%	€ 300.000	€ 150.000
6	Bedrijfsvoering	Budgetoverschrijdingen op personele en materiële kosten	25%	€ 270.000	€ 67.500
7	Huisvesting en facilitair	Malware en virusbesmetting van meerdere computers binnen het netwerk van de school	30%	€ 250.000	€ 75.000
8	Onderwijs en kwaliteit	Risico op tekort begroting Samenwerkingsverband / daling bijdrage	50%	€ 246.000	€ 123.000
9	Personeel	Niet kunnen vervullen van vacatures (overeenkomstig gestelde profielen en voorwaarden)	60%	€ 240.000	€ 144.000
10	Onderwijs en kwaliteit	Kwaliteit van onderwijs blijft achter bij doelstellingen	20%	€ 200.000	€ 40.000

## 5. Bedrijfsvoering

### 5.1 Bedrijfsvoering

#### 5.1.1. Algemeen

Voor de financiële bedrijfsvoering van een VO-school is de instroom van nieuwe leerlingen een belangrijk gegeven. Deze instroom bepaalt of in de toekomst sprake zal zijn van groei of krimp. De afgelopen jaren was de instroom van nieuwe brugklasleerlingen steeds hoger dan begroot. De instroom van 2022 kwam uit op 356 en was daarmee aanmerkelijk lager dan op grond van de afgelopen jaren werd verwacht. De instroom van 2023 is nog niet definitief maar lijkt op het moment van totstandkoming van de jaarrekening op (ongeveer) 437 uit te komen. Het is belangrijk om als school goed zichtbaar te zijn voor de doelgroep (basisschoolleerlingen uit groep 7 en 8 en hun ouders). Het Ichthus College probeert dit te bereiken door de organisatie van:

- voorlichtingsavonden voor ouders
- Ichthus-experience, 2 dagen voor leerlingen van groep 7 en 8
- Open Dag

Met alle inspanningen wordt geprobeerd om een stabiele instroom van nieuwe leerlingen te realiseren, hetgeen een belangrijke voorwaarde is om ook op langere termijn een goede en aantrekkelijke school te blijven.

#### 5.1.2. Consolidatie jaarrekening

In de onderhavige jaarrekening zijn de cijfers van het Ichthus College en van Stichting Steunfonds Maskil geconsolideerd. De enkelvoudige cijfers zijn opgenomen onder de jaarrekening respectievelijk de overige gegevens.

#### 5.1.3. Ontwikkelingen personeelsformatie

##### Personeelsbestand

Het personeelsbestand telde op 31 december 2022 afgerond 168 fte, en is daarmee iets kleiner dan de formatie van het voorafgaande jaar. De formatie is vanaf schooljaar 2021-2022 substantieel groter dan in de voorafgaande jaren. Het beschikbaar gestelde NPO-budget heeft hier alles mee te maken. Het Ichthus zet in op klassenverkleining. Bij een ongeveer gelijkblijvende schoolgrootte komt dat neer op groei van de formatie. Voor het schooljaar 2022-2023 is de formatie iets gedaald. De gemiddelde klassengrootte steeg van 23,77 naar 24,52 leerlingen per stamgroep. Het moge duidelijk zijn dat het hier een gemiddelde grootte betreft. De werkelijke klassengrootte varieert van 15 (2 VMBO 1 klassen) tot 30 (een VWO 6 klas).

Onderstaand overzicht geeft de ontwikkeling van de verschillende kengetallen weer:

Aantal FTE	2018	2019	2020	2021	2022
DIR	6,0000	6,0000	6,0000	6,0000	6,0000
OOP	41,8660	41,5985	41,9010	40,7295	40,5550
OP	111,2919	109,0098	112,2613	123,6224	121,0044
<b>Eindtotaal</b>	<b>159,1579</b>	<b>156,6083</b>	<b>160,1623</b>	<b>170,3519</b>	<b>167,5594</b>

schooljaar	2018-2019	2019-2020	2020-2021	2021-2022	2022-2023
aantal leerlingen 1-10 (t-1)	2021	2016	2008	2044	2035
aantal stamgroepen	74	76	75	86	83
aantal leerlingen per klas	27,31	26,53	26,77	23,77	24,52
aantal FTE per stamgroep	1,50	1,43	1,50	1,44	1,46

De ontwikkeling van de gemiddelde leeftijd was over de afgelopen jaren als volgt:

Gemiddelde leeftijd (ongewogen)				
2018	2019	2020	2021	2022
46,2	45,4	45,4	45,1	45,2

Op basis van bovenstaande tabel kan vastgesteld worden dat twee tegengestelde effecten elkaar bij benadering opheffen. Enerzijds wordt de bestaande formatie elk jaar één jaar ouder. Daar staat tegenover dat pensionering en nieuw instroom van nieuwe (jongere) medewerkers er (kennelijk) voor zorgen dat de gemiddelde leeftijd per saldo ongeveer gelijk blijft.

In 2021 werd geconcludeerd dat de verhouding full-timers – part-timers was verschoven ten gunste van “fulltime”. Dit effect lijkt inmiddels weer te zijn opgeheven. De extra inzet van bestaande medewerkers (door tijdelijke uitbreidingen) is hiervan de oorzaak. Onderstaande tabel is gebaseerd op de verloning in december van de respectievelijke (kalender) jaren.

Verhouding full-timers - parttimers					
Rijlabels	2018	2019	2020	2021	2022
fulltime	99	96	101	112	102
parttime	106	107	107	106	119
<b>Eindtotaal</b>	<b>205</b>	<b>203</b>	<b>208</b>	<b>218</b>	<b>221</b>
<b>in procenten:</b>					
Rijlabels	2018	2019	2020	2021	2022
fulltime	48,3%	47,3%	48,6%	51,4%	46,2%
parttime	51,7%	52,7%	51,4%	48,6%	53,8%
<b>Eindtotaal</b>	<b>100,0%</b>	<b>100,0%</b>	<b>100,0%</b>	<b>100,0%</b>	<b>100,0%</b>

NB: Iemand wordt als fulltimer aangemerkt bij een werktijdfactor groter dan 80%.

#### Personeelsverloop

In 2022 vierde één medewerker zijn veertigjarig ambtsjubileum en één medewerker zijn vijfentwintigjarig ambtsjubileum. Daarnaast herdacht één medewerker het 40-jarig Ichthus-jubileum, en zes medewerkers het 12,5-jarig Ichthus-jubileum.

In 2022 eindigde voor 22 medewerkers de arbeidsverhouding. Dit is exclusief vijf medewerkers die op tijdelijke basis in dienst waren, en waarvan het contract eindigde in 2022. Van de andere 17 medewerkers gingen er drie met pensioen. De overigen vonden een baan elders of stopten om een andere reden.

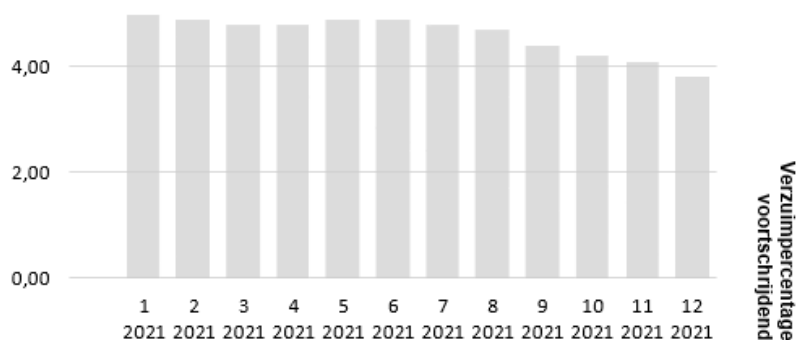
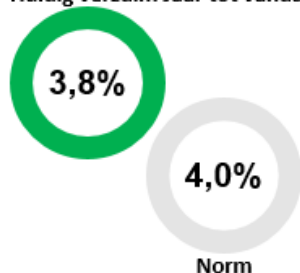
Gedurende het kalenderjaar 2022 zijn er twintig medewerkers nieuw in dienst gekomen.

#### Ziekteverzuim

Een belangrijke onderwerp in een schoolorganisatie is het ziekteverzuim. Het verzuim verstoort (ingeval van docenten) direct het leerproces. Daarnaast (en vooral) is het vervelend voor de medewerker in kwestie. Het terugdringen van het ziekteverzuim is een voortdurend aandachtspunt voor directie en de afdelingen HRM en HRD. Ondanks alle aandacht voor het ziekteverzuim moet helaas worden vastgesteld dat het ziekteverzuim in 2022 is toegenomen. Onderstaand de grafieken van 2021 en 2022. Deze grafieken geven de voortschrijdende gemiddelden; pieken en dalen worden daardoor gedempt.

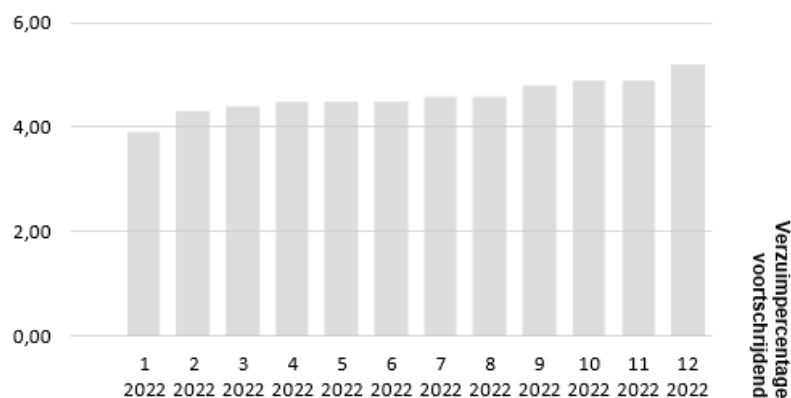
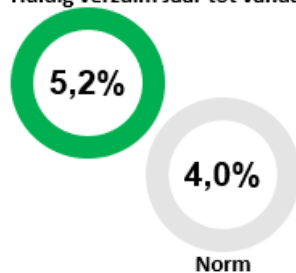
## Verzuim 2021

Huidig verzuim Jaar tot vandaag



## Verzuim 2022

Huidig verzuim Jaar tot vandaag



Het verzuimbeleid is erop gericht om in het ziekteproces vroegtijdig een afspraak in te plannen bij de adviseur arbeid & gezondheid of de bedrijfsarts om langdurige uitval te voorkomen. Verder wordt ingezet op pro-actief werken en advisering met betrekking tot duurzame inzetbaarheid van alle medewerkers. Niettemin moet worden vastgesteld dat ook langdurig verzuim niet altijd valt te voorkomen. Deze situaties hebben een relatief groot effect op de verzuimcijfers. Regelmatig worden waar nodig preventieve maatregelen getroffen, bijvoorbeeld door de werkplek aan te passen of door het aanbieden van coaching. De dienst HRD neemt daarbij een actieve en adviserende rol op zich.

### Wet BIO

In 2022 is gestart met de ontwikkelgesprekken. Deze gesprekken vervangen de reguliere gesprekken (plannings-, voortgangs- en beoordelingsgesprekken) uit de gesprekkencyclus voor medewerkers in vaste dienst die voor onbepaalde tijd zijn aangesteld.

Het ontwikkelgesprek geeft meer ruimte voor het geven van wederzijdse feedback, zelfreflectie en ruimte voor het bespreken van ontwikkeling, ambitie en scholing.

Voor medewerkers met een tijdelijke benoeming wordt de 'normale' gesprekkencyclus van planning, voortgang en beoordeling gehanteerd.

### Dienst HRM algemeen

Naar aanleiding van de krapte op de arbeidsmarkt heeft het vinden en binden van medewerkers een zeer hoge prioriteit gekregen. Er is daarom voor gekozen om in te zetten op uitbreiding en verdieping van de P&O organisatie naar een HRM (human resource management) / HRD (human resource development) organisatie. Het hoofd van de dienst HRD is verantwoordelijk voor het PBT (personeelsbegeleidingsteam) en voor WenS (werving en selectie). De HRM organisatie bestaat uit drie medewerkers: een hoofd en twee medewerkers. Hun taak is het voeren van de personeelsadministratie.

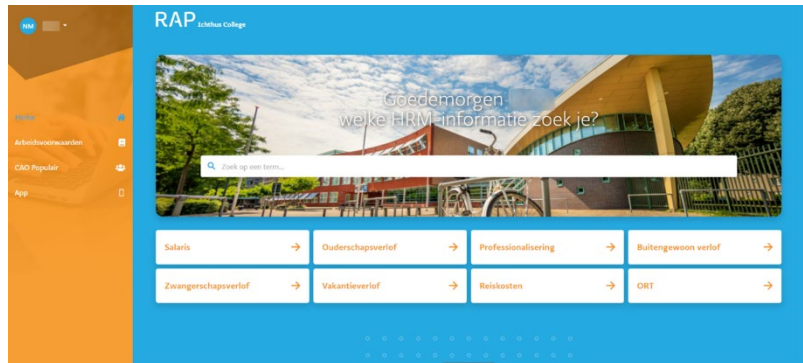


### Cao-onderhandelingen / onderwijsakkoord

Sinds juni 2022 ligt er een nieuw cao-akkoord. Een belangrijk onderdeel van de nieuwe CAO is het onderwerp werkdrukverlichting. Via de prestatiebox heeft het onderwijs hiervoor een relatief fors bedrag aan extra middelen gekregen: de werkdrukmiddelen. In het najaar van 2022 is hier veel aandacht voor gevraagd en is er binnen school hard gewerkt aan het bespreken en voorbereiden van de te maken afspraken die vervolgens aan de MR zijn voorgelegd.

### AFAS optimalisatie

Personeel is het kapitaal van de schoolorganisatie. Met dat in het achterhoofd wil de school ook investeren in het professioneel en adequaat functioneren van de HRM-organisatie. Vandaar dat er goedkeuring is gegeven om te investeren in het vergroten van de efficiency van AFAS. En niet alleen is het de wens om processen efficiënter te maken maar ook gebruiksvriendelijker en toegankelijker voor de HRM gebruikers, medewerkers en leidinggevenden. Vandaar dat er in samenwerking met IJK, (een gecertificeerde AFAS-partner) gewerkt wordt aan een grote optimalisatieslag. Dit traject zal meerdere jaren gaan duren. Een van de eerste stappen is het via AFAS beschikbaar stellen van het RAP arbeidsvoorwaarden-portaal. Alle medewerkers hebben binnen dit portaal snel toegang tot de CAO met bijlagen en toelichting en uitleg.



### Medewerkerstevredenheidsonderzoek (MTO)

In het voorjaar is er een MTO gehouden onder de medewerkers. Van de medewerkers heeft 74% de vragenlijst ingevuld, waarbij er een 8,6 is gescoord op algemene tevredenheid. Opmerkelijk is de score van +44 op de Net Promotor. Dit is het antwoord op de vraag hoe waarschijnlijk het is dat de geënquêteerde anderen zou aanraden om bij het Ichthus College te komen werken. De benchmark gaf een +2 aan. Sterke punten zijn sfeer, de inhoud van het werk, de direct leidinggevende en het onderwijs. Een verbeterpunt is de werkdruk.

### ERD-WGA

In 2022 is het eigen-risicodragerschap voor de WGA-ERD geëvalueerd. Uit de evaluatie kwam naar voren dat het voor het Ichthus College (financieel) aantrekkelijker zou zijn om weer gebruik te gaan maken van het publieke bestel. Aldus is ook besloten; de nieuwe situatie geldt vanaf 1 januari 2023.

### Bedrijfsarts

Na evaluatie van het lopende contract met Hosmus Synergie en het aflopen van de overeenkomst met Metopsis, de adviseur Arbeid en Gezondheid, zijn er contractbesprekingen geweest met Hosmus Synergie voor een nieuw contract. De aandachtspunten bij deze besprekingen waren naast het financiële aspect ook de gewenste dienstverlening door het wegvallen van Metopsis, de RI&E en hoe de samenwerking praktisch gefaciliteerd gaat worden.

### Banenafsprak (Participatiewet)

Binnen het Ichthus College is ieder mens waardevol met alle gaven en beperkingen. We houden nadrukkelijk rekening met de persoonlijke kwaliteiten en talenten van leerlingen en medewerkers. Het Ichthus College vindt het belangrijk om te laten zien dat (toekomstige) medewerkers met een arbeidsbeperking, met of zonder aanpassingen, prima kunnen functioneren in de organisatie. Het Ichthus College participeert in de landelijke banenafpraak door middel van de realisatie van banen voor (toekomstige) medewerkers met een arbeidsbeperking.

### Regeling generatiepact

In 2019 is de regeling generatiepact opengesteld. Het generatiepact is een regeling waarmee het Ichthus College medewerkers van 60 jaar en ouder in de gelegenheid stelt om op een aantrekkelijke manier te kiezen om minder te gaan werken en langer vitaal door te werken. In totaal hebben elf medewerkers gebruik gemaakt van het generatiepact. Een aantal is inmiddels aansluitend met

pensioen gegaan. Per 31 december waren er zes deelnemers. Er worden geen nieuwe medewerkers meer toegelaten tot deze regeling.

#### Professionalisering

Kwaliteit van het onderwijs, daar draait het om. De bekwaamheid van de medewerker is daarvoor een belangrijke vereiste. Scholing is een krachtig instrument om de kwaliteit van het onderwijs te kunnen blijven garanderen en voor het personeel is het een investering in de persoonlijke ontwikkeling. Zowel OP, OOP als directie hebben de mogelijkheid om te werken aan professionalisering. Naast professionalisering is ook de bevoegdheid van docenten van belang.

#### **5.1.4 Gevoerde beleid inzake beheersing uitkeringen na ontslag**

Bij ontslag hanteert het Ichthus College de beleidslijn van het uitsluitend uitbetalen van de wettelijk verplichte transitievergoedingen. Verder betalingen worden niet gedaan.

#### **5.1.5. Groot Onderhoud**

In 2022 zijn de al langer verwachte problemen in de techniek zichtbaar geworden. Internationale ontwikkelingen zorgen voor stijging van de kosten van materialen. Daarnaast worden levertijden langer en vaak ook onvoorspelbaar.

De onderhoudspartijen hebben moeite om voldoende (gekwificeerd) personeel te krijgen waardoor er een tragere doorloopsnelheid is van het proces van start project tot oplevering.

De planning komt in gevaar doordat onderdelen niet geleverd kunnen worden. Dat alles maakt dat ook de contractuele afspraken met onderhoudspartijen niet altijd nagekomen kunnen worden of dat de planning van jaarprojecten niet wordt gehaald.

In 2022 is een nieuwe NEN 2767 keuring/ conditiemeting uitgevoerd. Aan de hand van deze keuring/ meting is ook een nieuw Meerjarig Onderhouds Plan (MJOP) opgesteld.

Vanwege de ophanden zijnde wijzigingen in de eisen met betrekking tot de administratieve verwerking van "Voorziening Groot Onderhoud" is het nieuwe MJOP in een tweetal varianten uitgewerkt. In 2023 wordt hierover een besluit genomen.

#### 5.1.6. Inkoop

Met betrekking tot de aanbestedingen was 2022 een relatief rustig jaar. Er vond een minitender plaats voor ICT gebruikers-hardware onder begeleiding van een inkoopbureau. Verder is de laatste bestelling gedaan vanuit de overeenkomst voor de levering van digiborden. Deze overeenkomst is per 31 december 2022 geëindigd.

De leverancier van het busvervoer was blij dat er na de corona-jaren weer veel leerlingen vervoerd konden worden naar bestemmingen in binnen- en buitenland.

Alhoewel er nog een overeenkomst was met een verzekeraar voor de dekking van de risico's voor de ERD-WGA, kreeg het Ichthus College de mogelijkheid om een hernieuwde analyse en offerte aan te vragen. Deze aanbesteding is via Verus verlopen. De uitkomst was dat er, gelet op de minimale instroom in de WGA, geen behoefte is aan aanvullende dekkingen door de verzekeraar. Dit levert een jaarlijkse besparing op. In 2022 zijn de eerste voorbereidingen getroffen voor een aantal aanbestedingen in 2023, waaronder partycatering, geluid & licht, schoonmaak en een minitender ICT-hardware. Voor 2023 staat een aantal interne verbouwingen op het programma.

Voor het doorlopen van aanbestedingstrajecten maakt het Ichthus College gebruik van inkoopteams. Deze worden in de regel gevormd door een materiedeskundige, het hoofd van de dienst en de directeur bedrijfsvoering.

#### 5.1.7. Toelichting balans en resultaat

In het begin van 2022 liep de corona-crisis gelukkig ten einde. De draad uit het verleden kon weer worden opgepakt. Excursies en uitwisselingen konden weer min of meer als vanouds doorgang vinden. Niettemin blijft het een feit dat alle leerlingen de corona-crisis in het onderwijs hebben meegemaakt; hoe dan ook heeft dit een stempel gedrukt op twee jaar primair c.q. voortgezet onderwijs. In financiële zin zijn er ook gevolgen. De corona-crisis is de aanleiding geweest voor het Nationaal Programma Onderwijs: een relatief ruime regeling voor het organiseren van tijdelijke maatregelen om de gevolgen van de crisis voor leerlingen zoveel mogelijk te beperken. Ook op het Ichthus College is zeer veel gedaan om de leerlingen zo goed mogelijk door de crisis heen te helpen. Het voornaamste instrument is de doorgevoerde klassenverkleining. Voor schooljaar 2022-2023 zijn

de kosten hiervan becijferd op € 835.000. Een andere belangrijke maatregel is de ruimere toekenning van tijd/ geld voor het mentoraat, becijferd op circa € 150.000. Beide maatregelen resulteren erin dat er meer tijd beschikbaar is per individuele leerling. Het Ichthus College streeft ernaar om beide maatregelen te continueren, ook als de gelden vanuit de NPO-regeling op enig moment volledig zijn besteed. De vermogenspositie van het Ichthus College speelt daarbij een rol. Het vermogen wijkt positief af van de door het ministerie gedefinieerde signaleringswaarde. De extra gelden vanuit de NPO-regeling worden gefaseerd uitgegeven. Dit heeft als gevolg dat de signaleringswaarde in de jaren 2021 en 2022 verder afwijkt. Ook voor 2023 een positief saldo begroot. Vanaf 2024 zal gewerkt worden met negatieve exploitatiesaldi, waardoor vermogen en signaleringswaarde meer met elkaar in overeenstemming komen.

Een belangrijke component van de balanspositie c.q. het vermogen is de “Voorziening groot onderhoud”. Hiervoor gaan vanaf 2024 andere regels gelden. Het effect op het vermogen en de signaleringswaarde zal in de loop van 2023 verder worden geanalyseerd. In de gepresenteerde cijfers is dit nog niet verwerkt.

Ten behoeve van een analyse van de financiële positie is onderstaand de (geconsolideerde) balans en resultatenrekening op hoofdrubriken weergegeven.

## Geconsolideerde balans per ACTIVA

	31-12-2022		31-12-2021	
	€	€	€	€
<b>Vaste activa</b>				
Materiële vaste activa	3.391.936		3.094.993	
Financiële vaste activa	1.077.070		1.259.587	
		4.469.006		4.354.580
<b>Vlottende activa</b>				
Voorraden	1.595		2.535	
Vorderingen	517.242		429.309	
Liquide middelen	7.227.126		6.758.971	
		7.745.963		7.190.815
<b>Totaal activa</b>		<b>12.214.969</b>		<b>11.545.395</b>

## PASSIVA

	31-12-2022		31-12-2021	
	€	€	€	€
<b>Eigen vermogen</b>		7.571.029		7.203.490
<b>Voorzieningen</b>		2.186.724		1.953.187
<b>Kortlopende schulden</b>		2.457.216		2.388.718
<b>Totaal passiva</b>		<b>12.214.969</b>		<b>11.545.395</b>

## Geconsolideerde staat van baten en lasten

	rekening 2022		rekening 2021	
	€	€	€	€
<b>BATEN</b>				
Rijksbijdragen	18.614.715		17.406.543	
Overige baten	421.806		503.642	
<b>Totaal baten</b>		<b>19.036.521</b>		<b>17.910.185</b>
<b>LASTEN</b>				
Personeelslasten	15.399.021		14.349.907	
Afschrijvingen	671.065		620.209	
Huisvestingslasten	674.278		614.939	
Overige instellingslasten	1.770.963		1.501.753	
<b>Totaal lasten</b>		<b>18.515.327</b>		<b>17.086.808</b>
<b>Saldo baten en lasten</b>		<b>521.194</b>		<b>823.377</b>
<b>FINANCIËLE BATEN EN LASTEN</b>				
Financiële baten en lasten		153.655-		140.927
<b>Netto resultaat</b>		<b>367.539</b>		<b>964.304</b>

### Balans

De post materiële vaste activa stijgt met circa € 297.000. Dit bedrag is het saldo van € 671.000 afschrijvingen en € 968.000 aan investeringen. Van dit bedrag betreft ongeveer € 182.000 ICT-investeringen: computers, laptops, netwerk. De investering in leermiddelen was in het verslagjaar relatief laag: € 96.000. Met de verschuiving naar digitale leermiddelen neemt de investering in meerjarige leermiddelen (boeken) in de loop van de tijd af. Er is voor € 690.000 geïnvesteerd in inventaris en apparatuur.

Belangrijke componenten hierin:

Projectnr.	Project	Investering
2022NW6	Spaarlampen en armaturen in gebouw A	175.866
2021NW1a	Pilot De Nieuwe Leerweg - VMBO - lokaal + inrichting	140.525
2022NW47	Prowise borden	108.333

De post financiële vaste activa betreft de effectenportefeuille van de meegeconsolideerde steunstichting. In 2021 kon een aanzienlijke koerswinst worden genoteerd. In 2022 is deze winst volledig tenietgedaan door een koersverlies van circa € 180.000 (verwerkt in de post “financiële baten en lasten”).

De liquiditeitspositie van het Ichthus College is fors toegenomen. De toename kan voor een belangrijk deel verklaard worden uit het positieve exploitatiesaldo voor 2022. Zie voor het verband tussen exploitatie en liquiditeit het kasstroomoverzicht. De liquiditeiten zijn nagenoeg geheel ondergebracht bij het Ministerie van Financiën. Het Ichthus College heeft een goede liquiditeitspositie; de liquide middelen bedragen circa 2,8 maal de kortlopende schulden.

De toename van het vermogen is gelijk aan het exploitatiesaldo: ruim € 367.000. Het geconsolideerd vermogen komt daarmee uit op € 7.571.000, hiervan is € 6.145.000 aan te merken als publiek vermogen en € 1.426.000 als privaat vermogen. Voor de hoogte van het publiek vermogen hanteert de inspectie van het onderwijs een signaleringswaarde. Deze laat zich voor het Ichthus College als volgt berekenen:

Berekening signaleringswaarde vermogenspositie Ichthus College				
Aanschafwaarde gebouwen	1,27	1.001.865	50%	636.184
Boekwaarde overige vaste activa				2.745.530
Buffer, percentage van de totale baten		19.036.521	5%	951.826
				<u>4.333.540</u>
Publiek vermogen Ichthus College (exclusief steunstichting)				<u>6.144.697</u>
Overschrijding, afgerond				1.810.351
Begrote exploitatiesaldi 2023-2024-2025-2026				-1.766.175
Verwachte effect gewijzigde regeling voorziening groot onderhoud				PM
Structureel overtollig vermogen				<u>PM</u>

Het vermogen van het Ichthus College is ruim boven de signaleringswaarde. De extra fondsen vanuit de NPO-regeling dragen daaraan bij. Deze gelden zijn al wel ontvangen en in het vermogen verwerkt, maar nog niet geheel uitgeput. Dat zal in de komende jaren plaatsvinden door continuering van de ingevoerde klassenverkleining. Hierdoor kan het structureel overtollig vermogen gedoseerd worden afgebouwd.

De voorzieningen nemen per saldo toe met ruim € 230.000. De voorziening groot onderhoud die onder deze post valt, nam met ongeveer € 100.000 toe. Daarnaast valt ook een stijging van een aantal andere voorzieningen te constateren, met name van de voorziening voor LBP-verlof. Komende jaren zal worden getracht om medewerkers te stimuleren om hun opgebouwde verlofsaldi in te zetten.

### Exploitatie

Voor het Ichthus College werd (geconsolideerd) voor 2022 een negatief saldo begroot van € 141.000. Uiteindelijk is over het verslagjaar een positief resultaat gerealiseerd van positief € 367.000. Per saldo een positieve afwijking van € 508.000. Hierin is het verlies van de geconsolideerde steunstichting ad € 184.000 begrepen. Indien we dat elimineren, dan wijkt de jaarrekening van het Ichthus College met € 692.000 af van de begroting. In de jaarrekening wordt dit nog nader geanalyseerd. Twee belangrijke oorzaken van deze afwijking zijn de toegerekende bekostiging gratis leermiddelen 2021 aan het kalenderjaar 2022, met € 384.000 (was niet begroot) en de aanvulling van de prestatiebox met extra “werkdrukmiddelen” ad € 660.000. Ten laste van de werkdrukmiddelen is € 250.000 gereserveerd, zijnde de individuele component die medio 2023 aan het personeel worden uitbetaald. Het resterende verschil (€ 102.000) wordt deels veroorzaakt door de uitgaven die in 2022 al ten laste van de aanvullende prestatiebox konden worden uitgegeven.

### Kasstroom

De investeringen en groot onderhoudsprojecten kunnen worden gefinancierd vanuit de jaarlijkse cashflow. In de jaarrekening wordt dit nader toegelicht in het kasstroomoverzicht. Verwacht wordt dat dit ook de komende jaren zo zal blijven, zodat het aantrekken van vreemd vermogen niet aan de orde is.

### 5.1.8 Ontwikkelingen met betrekking tot interne en externe kwaliteitszorg

Gedurende de coronajaren heeft het onderwijs op het Ichthus College in het teken gestaan van het ontdekken en verbeteren van afstandsonderwijs. In vakgroepverband is veel ervaring opgedaan met het gebruik van Zoom om klassen of individuele leerlingen die vanuit huis lessen volgen, te kunnen bereiken.

Nadat het onderwijs weer op de reguliere wijze kon plaatsvinden is er meer aandacht gekomen voor de reguliere kwaliteitszorg. Er is veel aandacht besteed aan het implementeren van het kwaliteitssysteem. Een systeem waarbij bijvoorbeeld de onderwijsopbrengsten op de voet worden gevolgd en, daar waar nodig, adequaat actie wordt ondernomen. In oktober 2022 heeft een inspectie-onderzoek plaatsgevonden waarbij specifiek aandacht was voor de kwaliteitszorg. Op dit onderdeel is de school als “goed” beoordeelt.

In het kader van het Nationaal Programma Onderwijs (NPO) zijn gelden beschikbaar gekomen om ook in 2022 de eventueel opgelopen achterstanden weg te werken. Deze gelden zijn ingezet voor het wegwerken van achterstanden op enerzijds het gebied van kwalificatie (denk aan de inzet van studentassistenten, het aanbieden van extra bijlessen en herkansingen) en anderzijds op het gebied van subjectificatie en socialisatie (denk aan extra introductiemomenten, het vernieuwde mentoraat). Een flink deel van het geld is ook ingezet om te komen tot klassenverkleining, wat resulteert in meer aandacht voor de leerling.

## 5.2 Onderwijsprestaties en onderwijskundige zaken

### 5.2.1 Toelichting op de belangrijkste ontwikkelingen van het afgelopen jaar

Uit de rapportage onderwijs, 2021/2022:

De commissie burgerschap heeft een werkdefinitie en concept uitgangspunten geformuleerd. Deze zullen de basis vormen voor de schooleigen invulling rond het thema burgerschap. Het Ichthus College kiest ervoor om burgerschap onder meer in te vullen als ‘wereldburgerschap’, mede ingegeven doordat we een Global Citizen school zijn. Onder alle vakken is een inventarisatie gedaan naar leerling-activiteiten op één van de drie gebieden die de wet rond burgerschapsonderwijs beschrijft (democratie, maatschappelijke competenties, diversiteit). Deze inventarisatie is afgerond en gaat in het cursusjaar 2022-2023 gebruikt worden als input voor het schrijven van een beleidsplan Burgerschap.

Met de vakgroep scheikunde is een overleg geweest over de uitkomsten van de scrum-evaluatie. Er zijn eerst onderzoeksvragen geformuleerd. In het cursusjaar 2022-2023 wordt de enquête uitgezet onder leerlingen en wordt de evaluatie afgerond.

In dit cursusjaar is het rapportagebeleid opgesteld, waarin de systematiek van rapporteren is opgenomen, evenals een rapportagekalender.

De rapporten overgang en examenresultaten zijn in de vakgroepen besproken en naar aanleiding van deze opbrengst is op de vakwerkdag een terugkoppelgesprek geweest tussen het MT, de Coördinator Onderwijs en de vakgroep. Het is de bedoeling dat dit een vaste cyclus wordt.

Het evaluatierapport internationaal leren heeft opvolging gekregen door middel van een afdelingsgebonden evaluatie van de uitwisselingen door een afdelingscommissie. De bevindingen van deze commissie zijn gepresenteerd aan de CIL en aan het MT. Een van de belangrijkste aanbevelingen is om te komen tot een startbijeenkomst, waarin alle uitwisselingen zichzelf presenteren en waar kruisbestuiving tussen de uitwisselingen kan plaatsvinden.

De ontwikkeling van het leercentrum gaat steeds verder. Inmiddels is er een samenwerking gestart met de bibliotheek van de gemeente Veendam, waardoor leerlingen ook toegang hebben tot dit grote aanbod.

De methode godsdienst wordt volop gebruikt. In klas 1 is in 2021-2022 met de nieuwe methode lesgegeven. Daarbij zijn verbeterpunten bijgehouden en in de methode verwerkt. In 2022-2023 wordt daar met een bijgewerkte versie lesgegeven.

In 2021-2022 is een jaar lang gewerkt met studentassistenten. Deze studenten worden betaald vanuit de NPO gelden en hun inzet is bedoeld om achterstanden door Corona weg te werken.

Er is een tweede onderzoek geweest naar de effecten van corona/ afstandsonderwijs op de ontwikkeling van de leerlingen. Het meest geraakte gebied zijn de executieve vaardigheden van de leerlingen. Daarnaast waren er ook achterstanden op het gebied van leermotivatie en sociaal welbevinden. De cijfers zijn grotendeels in lijn met de jaren voor corona.

Een denktank is betrokken bij de opzet van mentorlessen, bij de analyse van het tweede NPO-onderzoek en bij de opzet van een meerjarenplan om schoolbreed aan executieve vaardigheden te gaan werken.

De volgende documenten zijn in het jaar 2021/2022 opgeleverd:

- Toetsvisie (vastgesteld), bij het onderwerp examencommissie.
- Toetsbeleid (in ontwikkeling), bij het onderwerp examencommissie.
- Visie burgerschapsonderwijs (in ontwikkeling), bij het onderwerp burgerschap.
- Afdelingsrapportage internationaal leren (vastgesteld), bij het onderwerp internationaal leren.
- Godsdienstmethode (in ontwikkeling), bij het onderwerp Godsdienstmethode.
- Overgangsrapportage (vastgesteld). bij het onderwerp rapportages
- Rapport examenresultaten (vastgesteld), bij het onderwerp rapportages
- Rapport achterstanden NPO (vastgesteld), bij het onderwerp NPO

### 5.2.2. Onderwijsprestaties

#### Schooladvies- en plaatsing:

In 2021/2022 verhieldden de leerlingen van leerjaar 3 zich als volgt t.o.v. het basisschooladvies:

Vmbo:

4,1% boven het advies, landelijk 8,3%

18,4% onder het advies, landelijk 16%

Havo:

11,2% boven het advies, landelijk 36%

11,8% onder het advies, landelijk 6,1%

Vwo:

20,4% boven het advies, landelijk 37,7%

#### Overgangpercentages onderbouw 2021/2022:

99,4% vergelijkbare scholen: 92,8%

#### Overgangpercentages bovenbouw 2021/2022:

Vmbo: 93,7% vorig jaar: 96,7%

Havo: 84,8% vorig jaar: 83,7%

Vwo: 87,8% vorig jaar: 90%

#### Slaagpercentages 2021/2022:

Vmbo: 95,2% vergelijkbare scholen: 95,8%

Havo: 93,8% vergelijkbare scholen: 90,5%

Vwo: 96,9% vergelijkbare scholen: 92,8%

### 5.2.3. Onderwijskundige en onderwijs-programmatische zaken

Op basis van het onderzoek naar onderwijsachterstanden is gekozen voor een inzet in klasverkleining als interventie in 2021/2022 waardoor docenten en mentoren meer gelegenheid hebben om aandacht aan de leerlingen te besteden. Andere interventies zijn onder andere: vernieuwing van het mentoraat, samenwerken met student-assistenten en het bieden van identiteitsversterkende training.

#### 5.2.4 Informatie over toegankelijkheid en het toelatingsbeleid

Het Ichthus College kent een open toelatingsbeleid, waarbij respect voor de grondslag een voorwaarde is. Een andere voorwaarde om toegelaten te worden is, dat leerlingen minimaal een advies vmbo-TL van de basisschool krijgen.

Op het gebied van ondersteuningsbehoeften worden er jaarlijks gesprekken gevoerd met zorgcoördinator en leerjaarcoördinator brugklassen. In die gesprekken wordt verkend of de ondersteuningsbehoefte van het kind kan worden geboden door het Ichthus College. Het schoolondersteuningsprofiel is hierbij de richtlijn.

#### 5.2.5. Toelichting inzake de werkzaamheden op het gebied van onderzoek en ontwikkeling

Onderzoek en ontwikkeling vinden plaats binnen diverse contexten. Ieder jaar vindt er onderzoek plaats op het gebied van sociale veiligheid, voortgang resultaten en diverse grotere of kleinere thema's die voortkomen uit de beleidsplannen. Aan de hand van een rapportagekalender wordt hierover in het MT periodiek hierover gerapporteerd.

### **5.3 Duurzaamheid**

Voor het verslagjaar 2022 zijn er vanuit het strategisch doel 'duurzaamheid' door de werkgroep duurzaamheid een heel aantal zaken te melden.

Er kon worden voortgebouwd op hetgeen in eerdere jaren is gestart, zoals het in gebruik nemen van de EBS. Dit energieregistratie en beheerssysteem geeft de mogelijkheid tot monitoren en analyseren. Onvolkomenheden in instellingen kunnen hierdoor snel worden gesignaleerd, en er kan snel worden gereageerd. Deze taak is ondergebracht bij de stafmedewerker Facilitaire Zaken.

Op één van de gymzaaldaken zijn ruim 40 pv-panelen gelegd waarmee het totaal aantal pv-panelen de 400 nadert. Ook is in 2022 gestart met de vervanging van tl en pl verlichting door LED in gebouw A. In 2023 kan dit naar verwachting verder worden afgerond.

Als gevolg van de oorlog in Oekraïne, de energiecrisis en de daaruit voortvloeiende prijsstijgingen voor energie is de bewustwording van de noodzaak tot energiebesparing gegroeid. In 2022 heeft het Ichthus College nog niet direct te maken gehad met prijsstijging voor energie. Aangenomen mag worden dat dit in de komende jaren wel het geval zal zijn, ondanks de centrale inkoop via Energie voor Scholen. Al met al is er voldoende aanleiding om kritisch te kijken naar het gasverbruik voor de warmwatervoorziening van de sportaccommodatie. De vijf gymzalen hebben samen tien kleedkamers en doucheruimtes. De douches worden door leerlingen niet of nauwelijks gebruikt. Na consultatie van de avondverhuur is er besloten om de douchevoorziening van slechts twee kleedkamers in stand te houden. Alle andere douches zullen worden afgekoppeld. Dit levert een besparing op in gas en water. Naast deze technische zaken in de verduurzaming is ook op het buitenterrein voor de nodige vergroening gezorgd. Een aanzienlijk deel van het achterplein is onthard en vanuit de vrijgekomen bestrating is nieuw en extra zitmeubilair gecreëerd.

Het Ichthus College doet mee aan de "Dag van de duurzaamheid". Als onderdeel hiervan is voor de VMBO-2 klassen een rondleiding verzorgd in en om school met het doel om de leerlingen te laten zien wat het Ichthus College op het gebied van duurzaamheid doet. Na afloop werd er een Kahoot-test gedaan zodat de leerlingen hun opgestoken kennis direct konden aanspreken.



## 6. Toekomstige ontwikkelingen

### 6.1 Ontwikkelingen per beleidsterrein

De toekomstige ontwikkelingen op de verschillende beleidsterreinen zijn voor een belangrijk deel vastgelegd in het Schoolplan. Vanwege de vertragingen in de uitvoering van het schoolplan is de looptijd van het plan verlegd naar 2025.

#### Onderwijs en onderzoek

Het onderwijs op het Ichthus college is gestoeld op de volgende drie pijlers: kwalificatie, socialisatie en subjectificatie. Deze drie pijlers zullen op een evenwichtige wijze terugkomen in alle vakken.

#### Kwaliteitszorg

De afgelopen jaren heeft het onderwijs op het Ichthus College in het teken gestaan van het ontdekken en verbeteren van afstandsonderwijs. In vakgroepverband is veel ervaring opgedaan met het gebruik van Zoom om klassen of individuele leerlingen die vanuit huis lessen volgen, te kunnen bereiken. In het kader van het Nationaal Plan Onderwijs (NPO) zijn gelden beschikbaar gekomen om opgelopen achterstanden weg te werken. Deze gelden zijn ingezet voor het wegwerken van achterstanden op enerzijds het gebied van kwalificatie (denk aan de inzet van studentassistenten, het aanbieden van extra bijlessen en herkansingen) en anderzijds het gebied van subjectificatie en socialisatie (denk aan extra introductiemomenten, het vernieuwde mentoraat). Een flink deel van het geld is ook ingezet om te komen tot klassenverkleining, wat resulteert in meer aandacht voor de leerling.

In de komende jaren zal het kwaliteitszorgsysteem verder worden geïmplementeerd en uitgewerkt. Het is de bedoeling dat er, binnen al de lagen in de organisatie, gedisciplineerd wordt gewerkt volgens, de vooraf vastgestelde, rapportagekalender. Ook dienen de aanbevelingen en conclusies uit de rapportages professioneel te worden opgevolgd.

#### Personeel

Dit beleidsterrein blijft volop in beweging. De afdeling P&O is gereorganiseerd, en de komende tijd zal worden ingezet op doorontwikkeling van de afdeling en de betreffende medewerkers. In de loop van 2023 zal het beleid rondom duurzame inzetbaarheid worden vastgesteld en geïmplementeerd.

#### Huisvesting, investeringsbeleid en duurzaamheid

Duurzaamheid is een centraal thema in het schoolplan. Bij aanpassingen in de huisvesting en bij het doen van investeringen zal de factor duurzaamheid steeds een belangrijke rol spelen. De komende jaren zal het Ichthus College, samen met haar toeleveranciers, ook toewerken naar een strategie om te komen tot een energie-neutrale school zonder aardgas. Het Ichthus College heeft gesprekken gevoerd met ambtenaren van de gemeente Veenendaal inzake de energietransitie, vastgoed en onderwijshuisvesting. Er zijn vanuit de gemeente de komende jaren geen plannen te verwachten in kader van de energietransitie. Er is voor de wijk Veenendaal West nog geen warmtevisie ontwikkeld. Inmiddels is het Ichthus College voorzien van een groot aantal PV-panelen. Met een externe partij worden scenario's uitgewerkt voor verdere mogelijkheden in het kader van de energietransitie.

### 6.2 Continuïteitsparagraaf

De continuïteitsparagraaf is sinds een aantal jaar een verplicht onderdeel van het jaarverslag. De paragraaf is bedoeld om structuur te geven aan het nadenken over toekomstige kansen en bedreigingen voor het onderwijs in het algemeen, en het Ichthus College in het bijzonder. In hoofdstuk 4 van dit jaarverslag is al nader ingegaan op het risicomangement. Doel van het risico-management is immers ook het in kaart brengen van risico's en het nemen van maatregelen om risico's te beperken. Alles met het doel de continuïteit van het onderwijsproces te waarborgen.

Een aantal aspecten verdient extra aandacht

- NPO-subsidie (vanuit jaarrekening 2021)

De NPO-subsidie is in het leven geroepen naar aanleiding van de Corona-pandemie. De gelden zijn bedoeld om de negatieve gevolgen van de Corona-pandemie op te vangen. Uiteindelijk zijn de volgende bedragen ontvangen/ te verwachten:

- In 2021 € 1.407.000.
- In 2022 € 700.500
- In 2023 € 980.700

De bedragen mogen meerjarig worden uitgegeven. Het Ichthus College zet vooral in op klassenverkleining en versterking van het mentoraat. Omdat beide componenten ook leiden tot werkdrukverlichting, streeft het Ichthus College ernaar om de ingezette lijn meerjarig door te trekken, ook na volledige uitputting van de NPO-middelen.

- Vereenvoudigde bekostiging (vanuit jaarrekening 2021)

De vereenvoudigde bekostiging is ingaande 2022 gerealiseerd. Als gevolg van de inverdienregeling kan het Ichthus College over een periode van vijf jaar circa € 600.000 extra bekostiging (per jaar) tegemoetzien.

- Werkdrukmiddelen vanuit het onderwijsakkoord (nieuw)

Vanaf 2022 wordt via de prestatiebox extra bekostiging ontvangen, bedoeld om de werkdruk van de medewerkers te verlichten. Dit heeft gevolgen voor de formatie, en zal de komende tijd veel aandacht vragen van het management en in het bijzonder ook van de afdelingen HRD en HRM. Het is niet goed denkbaar om werkdruk te verlichten, zonder het aantrekken van extra formatie. Het de huidige krapte op de arbeidsmarkt wordt de uitdaging daarmee des te groter.

- Verwerking voorziening groot onderhoud (nieuw)

Voor toekomstige uitgaven op het gebied van groot onderhoud aan de schoolgebouwen is een voorziening gevormd. De methode waarop de hoogte van de voorziening wordt bepaald, is vanaf 2024 niet meer toegestaan. De keuze wordt:

- Afbouw van de voorziening, met als gevolg: vrijval van de bestaande voorziening en activering van in het verleden gedane groot-onderhouds-uitgaven; gevolg een vermogenstoename van circa 2,7 miljoen euro
- Opbouw van de voorziening conform de componentenmethode; gevolg een vermogensafname van circa 4 miljoen euro.

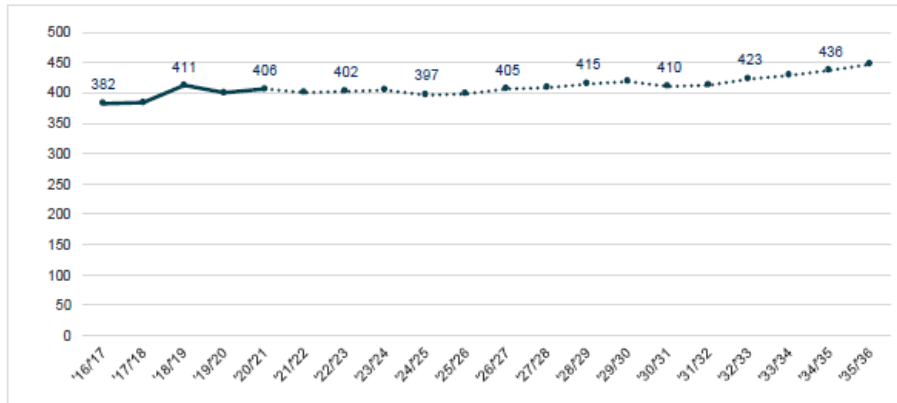
Het College van Bestuur zal hieromtrent in 2023 een beslissing nemen, na raadpleging van de accountant en overleg met vergelijkbare schoolbesturen. In de meerjarenbegroting is uitgegaan van de tot heden gehanteerde benadering van de voorziening groot onderhoud.

Bij het opstellen van een meerjarenbegroting moet een aanname worden gedaan van de toekomstige instroom. Het Ichthus College heeft zich gebaseerd op de door Verus opgestelde leerlingprognose. De laatste prognose is opgesteld in november 2020. De praktijk toont aan dat de instroom van veel factoren afhankelijk is, en niet uitsluitend op basis van demografische gegevens kan worden voorspeld.

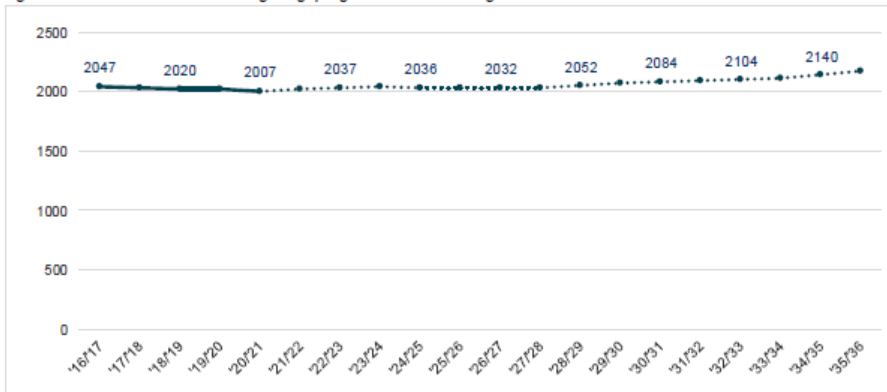
Instroom 21-22: werkelijk	430	prognose 399	afwijking plus 31
Instroom 22-23: werkelijk	354	prognose 402	afwijking min 48
Instroom 23-24: verwachting	437	prognose 404	afwijking plus 33

Verus ging in november 2020 uit van onderstaande prognoses.

Figuur B.2: Historische ontwikkeling en geprognosticeerde instroom in leerjaar 1 (totaal gemeenten)



Figuur B.3: Historische ontwikkeling en geprognosticeerde leerlingaantallen



De personeelsformatie zal in grote lijnen meebewegen met de leerling-populatie.

In de meerjarenbegroting 2023-2027 is uitgegaan van de volgende gegevens:

Leerlingen en formatie	2022	2023	2024	2025	2026	2027
instroom brugklassers t-1	430	354	390	390	390	390
aantal leerlingen t-1	2.043	2.037	2.018	1.958	1.968	1.946
Formatie	21-22	22-23	23-24	24-25	25-26	25-26
Directie	6,00	6,00	6,00	6,00	6,00	6,00
OP	121,92	122,56	119,1912	115,6473	116,238	114,9385
OOP	42,05	40,39	39,7904	39,61104	38,806	38,806
Totaal	163,97	168,95	164,98	161,26	161,04	159,74
aantal klassen	86	83	81	78	79	78
aantal leerlingen per klas	24	25	25	25	25	25
aantal leerlingen per FTE	12,0	12,1	12,2	12,1	12,2	12,2

Op basis van deze gegevens is de meerjarenbegroting opgesteld.

## Meerjarenbegroting en kengetallen

bedragen x 1 000

	realisatie 2021	realisatie 2022	begroting 2023	begroting 2024	begroting 2025	begroting 2026	begroting 2027
<b>BALANS - ACTIVA</b>							
Materiële vaste activa	3.095	3.392	3.821	3.669	3.495	3.402	3.139
Financiële vaste activa	1.260	1.077	1.077	1.077	1.077	1.077	1.077
Voorraden	3	2	2	2	2	2	2
Vorderingen	429	517	517	517	517	517	517
Liquide middelen	6.759	7.227	7.340	7.169	6.409	6.157	5.412
	11.545	12.215	12.757	12.434	11.500	11.155	10.147
<b>BALANS - PASSIVA</b>							
Algemene Reserve	5.160	5.903	7.190	6.805	6.235	5.838	5.281
Bestemmingsreserves	2.043	1.668	804	734	664	594	523
Voorziening groot onderhoud	1.163	1.272	1.392	1.523	1.229	1.352	970
Overige voorzieningen	790	915	915	915	915	915	915
Kortlopende schulden	2.389	2.457	2.457	2.457	2.457	2.457	2.457
	11.545	12.215	12.757	12.434	11.500	11.155	10.147
<b>EXPLOITATIE</b>							
Rijksbijdragen	17.407	18.615	18.326	17.263	16.892	17.136	16.945
Overige baten	504	422	280	203	159	127	127
Totaal baten	17.910	19.037	18.606	17.465	17.050	17.263	17.072
Personeelslasten	-14.350	-15.399	-15.000	-14.784	-14.677	-14.699	-14.683
Afschrijvingen	-620	-671	-659	-674	-690	-709	-692
Huisvestingslasten	-615	-674	-711	-782	-782	-782	-782
Overige instellingslasten	-1.502	-1.771	-1.815	-1.681	-1.541	-1.540	-1.542
Totaal lasten	-17.087	-18.515	-18.184	-17.920	-17.690	-17.730	-17.698
Saldo baten en lasten uit gewone bedrijfsvoering	823	521	422	-455	-640	-467	-626
Saldo financiële baten en lasten	141	-154	-	-	-	-	-
Saldo baten en lasten	964	368	422	-455	-640	-467	-626
<b>Liquiditeitspositie</b>							
Liquide middelen	6.759	7.227	7.340	7.169	6.409	6.157	5.412
Liquiditeitspositie	6.759	7.227	7.340	7.169	6.409	6.157	5.412
Mutatie liquiditeitspositie	909	468	113	-171	-760	-252	-745
<b>Ontwikkeling liquiditeitspositie</b>							
saldo exploitatie	964	368	422	-455	-640	-467	-626
bij: afschrijvingen	620	671	659	674	690	709	692
mutatie voorraden	-2	1					
mutatie vorderingen	-55	-88					
mutatie vorderingen	-139	183					
mutatie financiële vaste activa	271	68					
bij: toevoeging voorzieningen	300	300	300	300	300	300	300
cash flow	1.960	1.503	1.381	519	350	542	365
aangewend voor:							
investeringen	914	968	1.088	522	516	616	429
voorziening groot onderhoud	137	66	180	168	594	177	681
	1.051	1.034	1.268	690	1.110	793	1.110
Mutatie liquiditeitspositie	909	468	113	-171	-760	-252	-745

Kengetallen	2021	2022	2023	2024	2025	2026	2027
Solvabiliteit 2	0,79	0,80	0,81	0,80	0,79	0,78	0,76
Liquiditeit	2,83	2,94	2,99	2,92	2,61	2,51	2,20
Huisvestingsratio	3,83%	3,86%	4,13%	4,59%	4,65%	4,64%	4,64%
Weerstandsvermogen	39,91%	40,03%	42,96%	43,16%	40,46%	37,26%	34,00%
Rentabiliteit	5,38%	1,93%	2,27%	-2,60%	-3,75%	-2,71%	-3,67%
<b>Signaleringswaarde vermogenspositie</b>							
Aanschafwaarde gebouwen	1.002	1.002	1.002	1.002	1.002	1.002	1.002
factor	0,5	0,5	0,5	0,5	0,5	0,5	0,5
bouwkostenindex schoolgebouwen	1,27	1,27	1,27	1,27	1,27	1,27	1,27
	636	636	636	636	636	636	636
boekwaarde ov vaste activa	2.409	2.746	3.214	3.103	2.969	2.916	2.693
5% van totale baten	896	952	930	873	853	863	854
signaleringswaarde	3.940	4.334	4.781	4.612	4.457	4.415	4.183
eigen vermogen	7.203	7.571	7.993	7.539	6.899	6.431	5.805
af: (privaat) stichtingskapitaal	-136	-136	-136	-136	-136	-136	-136
af: vermogen steunstichting	-1.475	-1.290	-1.290	-1.290	-1.290	-1.290	-1.290
publiek vermogen	5.593	6.145	6.567	6.112	5.472	5.005	4.379
overschrijding / onderschrijding	1.653	1.811	1.786	1.500	1.015	590	196

### Toelichting investeringsbeleid

In het investeringsbeleid van het Ichthus College wordt rekening gehouden met de maatschappelijke ontwikkelingen. Zowel verduurzaming als verdere digitalisering worden zichtbaar in de toekomstplannen. Te noemen vallen de investering in zonnepanelen, aanleg van een sedumdak, en de geleidelijke vergroening van de schoolpleinen. De digitalisering van het onderwijs wordt zichtbaar in het lesgeven zelf, de mogelijkheid tot hybride lesgeven, en de verschuiving van meerjarige leermiddelen naar (éénjarige) licenties. Deze investeringsstrategie zal naar verwachting ook de komende jaren worden voortgezet. Er zijn geen majeure investeringen te verwachten.

### Toelichting meerjarenbalans

De meerjarige balans laten een evenwichtig verloop zien. Voor de nabije toekomst worden geen bijzonderheden verwacht. Als gevolg van de relatief hoge positieve resultaten in 2021 en 2022 valt een overschrijding van de signaleringswaarde van het vermogen te constateren. In de komende jaren wordt daarom bewust ingezet op negatieve exploitatiesaldi. De overschrijding loopt daardoor terug. Het streven is om uiteindelijk te sturen op een vermogenspositie rondom de signaleringswaarde.

### Toelichting meerjaren-exploitatierkening

De meerjaren-exploitatierkening is gebaseerd op de begroting 2023 zoals eind 2022 opgesteld. De komende jaren zullen in het teken staan van een gefaseerd inzetten van ontvangen NPO-gelden en de binnen de prestatiebox ontvangen werkdrukmiddelen. Vanaf 2024 worden negatieve exploitatiesaldi begroot, die ook mogelijk c.q. nodig zijn om de vermogenspositie te laten dalen tot de het niveau van voor de corona-crisis c.q. de door de onderwijsinspectie geformuleerde signaleringswaarde. De klassenverkleining zoals met ingang van schooljaar 2021-2022 gerealiseerd, zal nog een aantal schooljaren worden doorgetrokken, vooral afhankelijk van de financiële ruimte.

### Overschrijding signaleringswaarde

De vermogenspositie van onderwijsinstellingen heeft de voortdurende aandacht van de politiek, het ministerie en de onderwijsinspectie. Vanaf 2020 is een nieuwe meetmethode door het ministerie geïntroduceerd, waarbij het principe “comply or explain” wordt gehanteerd. Een overschrijding van het normvermogen/ de signaleringswaarde moet worden uitgelegd. Voor het Ichthus College zien we per eind 2022 een aanmerkelijke overschrijding. Het Ichthus College heeft al jaren een vermogen dat aan de bovenkant van het spectrum zit. Daar komen de positieve resultaten van de afgelopen jaren nog bij; met name veroorzaakt door NPO-gelden die over meerdere jaren worden uitgegeven. Vanaf 2023 wordt een afname van de overschrijding begroot. Het streven is om de overschrijding gecontroleerd terug te brengen naar (omstreeks) nihil, zodat het Ichthus College op termijn uitkomt op de signaleringswaarde. Met name door het vasthouden aan de inmiddels ingezette verkleining van de klassen zal in de komende jaren gewerkt worden met een negatieve exploitatie, waardoor de signaleringswaarde zal dalen.

# JAARREKENING

## 1. Grondslagen

### Algemeen

De jaarrekening 2022 is opgesteld volgens de inrichtingseisen van Titel 9 BW2, de regeling Jaarverslaggeving Onderwijs en de richtlijnen van de Raad voor de Jaarverslaggeving die voor het onderwijs van kracht zijn. In RJ 660 zijn specifieke modellen en bepalingen opgenomen voor het onderwijs.

De in de jaarrekening opgenomen bedragen luiden in euro's.

### Consolidatiegrondslag

Het bestuur van de te Veenendaal gevestigde Stichting Steunfonds Maskil bestaat uit één lid te weten de in functie zijnde voorzitter van het College van Bestuur van de Stichting voor christelijk voortgezet onderwijs op reformatorische grondslag voor Veenendaal en omgeving. De aldus ontstane personele unie van rechtspersonen is verplicht om de jaarcijfers van de onderhavige stichtingen te consolideren.

In de onderhavige balans per 31 december 2022 en de winst- en verliesrekening 2022 zijn de cijfers van de hiervoor bedoelde stichtingen geaccumuleerd. Er heeft eliminatie plaatsgevonden van de relevante inkomsten, uitgaven, vorderingen en schulden.

### Waardering activa en passiva

#### Materiële vaste activa

De materiële vaste activa worden gewaardeerd tegen de aanschafprijs verminderd met de afschrijvingen.

De afschrijvingen worden berekend als vast percentage van de aanschafwaarde.

De volgende afschrijvingstermijnen worden gehanteerd:

- terreinen	n.v.t.
- gebouwen	25 jaar
- inventaris en apparatuur	5 - 15 jaar
- hard- en software	5 - 10 jaar
- overige vaste activa (met name leerboeken)	4 jaar

#### Financiële vaste activa

De beleggingen van Stichting Steunfonds Maskil zijn gewaardeerd tegen de actuele waarde. Aangezien de beleggingen bestaan uit op de beurs genoteerde beleggingen worden de koerseffecten direct in het resultaat verwerkt en wordt geen herwaarderingsreserve gevormd. Deze beleggingen worden gefinancierd door het stichtingsvermogen van Stichting Steunfonds Maskil (privaat vermogen).

#### Voorzieningen

Met toekomstige lasten die voortkomen uit de huidige bedrijfsvoering wordt rekening gehouden door middel van het treffen van voorzieningen. Er zijn voorzieningen voor:

- groot onderhoud	De voorziening wordt berekend op basis van nominale waarde. In beginsel worden de gecumuleerde bestedingen groot onderhoud gespreid over de planningsperiode van het meerjarenonderhoudsplan gedoteerd aan de voorziening groot onderhoud, rekening houdend met de reeds aanwezige opgebouwde voorzieningen. Voor de berekening van de voorziening groot onderhoud wordt gebruik gemaakt van de overgangsregeling zoals verwoord in de RJO artikel 4 lid 1c. Deze dotatie wordt waar dat mogelijk is gemaximeerd op € 300.000 per jaar.
- spaarverlof	Deze voorziening wordt berekend tegen de nominale waarde.
- verrekening uitkeringskosten	Deze voorziening wordt berekend op het totaal van de waarschijnlijk verschuldigde toekomstige verrekeningen van per balansdatum lopende uitkeringen.
- jubilea	Deze voorziening wordt berekend op het toekomstig te bereiken salaris bij het bereiken van de uitkering. De voorziening wordt berekend tegen de netto vermogenswaarde rekening houdend met een disconteringsvoet behorend bij langjarige financieringen. Tevens wordt rekening gehouden met de blijfkans.
- voorziening LBP verplichting	De voorziening wordt berekend tegen het gestandaardiseerde uurtarief behorend bij de functie.

### **Bepaling van het resultaat**

De baten en lasten worden toegerekend aan het boekjaar waarop ze betrekking hebben. Winsten worden slechts genomen voor zover zij op balansdatum zijn verwezenlijkt. Verliezen en risico's die hun oorsprong vinden voor het einde van het verslagjaar, worden in acht genomen, indien zij voor het vaststellen van de jaarrekening bekend zijn geworden.

### Opbrengstverantwoording

De rijksbijdragen worden opgenomen conform de door het ministerie van OCW vastgestelde toekenning en tijdsevenredig toegerekend aan het exploitatiejaar. De verantwoording van de overige opbrengsten uit het verlenen van diensten (w.o. detachering, verhuur ruimte) geschiedt naar rato van de geleverde prestaties, gebaseerd op de verrichte diensten tot aan de balansdatum in verhouding tot de in totaal te verrichten diensten. Subsidies worden als bate verantwoord in de staat van baten en lasten in het jaar waarin de gesubsidieerde kosten zijn gemaakt of opbrengsten zijn gederfd, of wanneer een gesubsidieerd exploitatietekort zich heeft voorgedaan. De baten worden verantwoord als het waarschijnlijk is dat deze worden ontvangen en de instelling de condities voor ontvangst kan aantonen.

### Afschrijvingen op materiële vaste activa

Materiële vaste activa worden vanaf het moment van ingebruikneming afgeschreven over de verwachte toekomstige gebruiksduur van het actief. Over terreinen wordt niet afgeschreven.

### Personeelsbeloningen/pensioenen

Lonen, salarissen en sociale lasten worden op grond van de arbeidsvoorwaarden verwerkt in de staat van baten en lasten voor zover ze verschuldigd zijn aan werknemers.

Voor de medewerkers van de organisatie is een pensioenregeling getroffen die kwalificeert als een toegezegde pensioenregeling. Deze pensioenregeling is ondergebracht bij een bedrijfstakpensioenfonds (ABP) en wordt – overeenkomstig de RJ – in de jaarrekening verwerkt als toegezegde bijdrageregeling. Dit betekent dat de over het boekjaar verschuldigde premies als kosten worden verantwoord. De risico's van loonontwikkeling, prijsindexatie en beleggingsrendement op het fondsvermogen zullen mogelijk leiden tot toekomstige aanpassingen in de jaarlijkse bijdragen aan het pensioenfonds. Deze risico's komen niet tot uitdrukking in een in de balans opgenomen voorziening. Informatie over eventuele tekorten en de gevolgen hiervan voor de stichting voor de pensioenpremies in de toekomstige jaren is niet beschikbaar.

### **Kasstroomoverzicht**

Het kasstroomoverzicht is opgesteld op basis van de indirecte methode.



## 2. Geconsolideerde balans per

### ACTIVA

	31-12-2022		31-12-2021	
	€	€	€	€
<b>Vaste activa</b>				
Materiële vaste activa	3.391.936		3.094.993	
Financiële vaste activa	1.077.070		1.259.587	
		4.469.006		4.354.580
<b>Vlottende activa</b>				
Vorraden	1.595		2.535	
Vorderingen	517.242		429.309	
Liquide middelen	7.227.126		6.758.971	
		7.745.963		7.190.815
Totaal activa		<u>12.214.969</u>		<u>11.545.395</u>

### PASSIVA

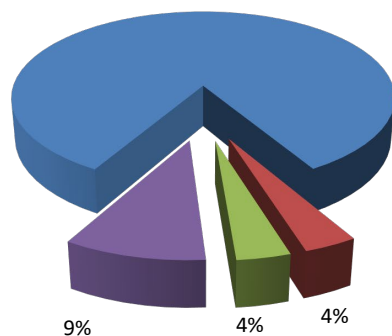
	31-12-2022		31-12-2021	
	€	€	€	€
<b>Eigen vermogen</b>		7.571.029		7.203.490
<b>Vorzieningen</b>		2.186.724		1.953.187
<b>Kortlopende schulden</b>		2.457.216		2.388.718
Totaal passiva		<u>12.214.969</u>		<u>11.545.395</u>

### 3. Geconsolideerde staat van baten en lasten over 2022

	rekening 2022		begroting 2022		rekening 2021	
	€	€	€	€	€	€
<b>BATEN</b>						
Rijksbijdragen	18.614.715		16.976.509		17.406.543	
Overige baten	421.806		281.800		503.642	
<b>Totaal baten</b>		<b>19.036.521</b>		<b>17.258.309</b>		<b>17.910.185</b>
<b>LASTEN</b>						
Personeelslasten	15.399.021		14.488.243		14.349.907	
Afschrijvingen	671.065		679.057		620.209	
Huisvestingslasten	674.278		685.100		614.939	
Overige instellingslasten	1.770.963		1.601.484		1.501.753	
<b>Totaal lasten</b>		<b>18.515.327</b>		<b>17.453.884</b>		<b>17.086.808</b>
<b>Saldo baten en lasten</b>		<b>521.194</b>		<b>195.575-</b>		<b>823.377</b>
<b>FINANCIËLE BATEN EN LASTEN</b>						
Financiële baten en lasten		153.655-		54.350		140.927
<b>Exploitatiesaldo</b>		<b>367.539</b>		<b>141.225-</b>		<b>964.304</b>
		<i>positief</i>		<i>negatief</i>		<i>positief</i>

### Kostenverdeling Ichthus College 2022

83%



- Personeelslasten
- Afschrijvingen
- Huisvestingslasten
- Overige instellingslasten

#### 4. Geconsolideerd kasstroomoverzicht 2022

<b>LIQUIDITEITPOSITIE PER</b>	<u>31-12-2022</u>	<u>31-12-2021</u>	<u>31-12-2020</u>
	€	€	€
Stand liquide middelen	7.227.126	6.758.971	5.849.948
Mutatie liquide middelen boekjaar	<u>468.156</u>	<u>909.023</u>	

#### KASSTROOM UIT OPERATIONELE ACTIVITEITEN

	<u>2022</u>		<u>2021</u>	
	€	€	€	€
Saldo baten & lasten		521.194		823.377
bij:				
- afschrijvingen	671.065		620.209	
- mutatie voorzieningen	<u>233.537</u>		<u>162.819</u>	
		904.601		783.028
Veranderingen in vlottende middelen:				
- mutatie financiële vaste activa	182.517-		138.617	
- mutatie voorraden	940-		1.592	
- mutatie vorderingen	87.932		55.295	
- mutatie kortlopende schulden	<u>68.498-</u>		<u>271.475-</u>	
		164.023		75.971
Kasstroom uit bedrijfsoperaties		1.589.817		1.682.376
Financiële baten en lasten		153.655-		140.927
Totaal kasstroom uit operationele activiteiten		<u>1.436.162</u>		<u>1.823.303</u>
<b>KASSTROOM UIT INVESTERINGSACTIVITEITEN</b>				
Investerings in materiële vaste activa		<u>968.008</u>		<u>914.280</u>
<b>SALDO KASSTROOM BOEKJAAR</b>		<u><u>468.154</u></u>		<u><u>909.023</u></u>

## 5. Toelichting op de geconsolideerde balans

### ACTIVA

#### Materiële vaste activa

De investeringen in materiële vaste activa zijn als volgt opgebouwd c.q. onderverdeeld:

	Gebouwen en terreinen	Inventaris & apparatuur	hard- en software	boeken- fonds	Totaal materiële vaste activa
	€	€	€	€	€
Aanschaffingen t/m 2021	1.060.525	3.088.483	1.718.306	1.073.528	6.940.841
Afschrijvingen t/m 2021	374.033	1.726.980	988.423	756.413	3.845.848
Boekwaarde 1-1-2022	686.492	1.361.503	729.883	317.115	3.094.993
Bij: investeringen boekjaar	-	688.655	182.768	96.585	968.008
Af: afschrijvingen boekjaar	40.075	231.767	229.193	170.030	671.065
Boekwaarde 31-12-2022	646.418	1.818.391	683.458	243.670	3.391.936
Cum. aanschafwaarde 31-12-2021	1.060.525	3.088.483	1.718.306	1.073.528	6.940.841
Bij: investeringen 2022	-	688.655	182.768	96.585	968.008
Af: Buiten gebruikstellingen	-	10.980	494.974	132.863	638.817
Cum. aanschafwaarde 31-12-2022	1.060.525	3.766.158	1.406.100	1.037.250	7.270.032
Cum. afschrijving t/m 2022	414.107	1.947.767	722.642	793.580	3.878.096
Boekwaarde 31-12-2022	646.418	1.818.391	683.458	243.670	3.391.936
Boekwaarde Ichthus College	587.758	1.818.391	683.458	243.670	3.333.276
Boekwaarde Stg Steunfonds Maskil	58.660	-	-	-	58.660
Boekwaarde 31-12-2022	646.418	1.818.391	683.458	243.670	3.391.936

Verzekering van de gebouwen is de verantwoordelijkheid van de gemeente Veenendaal. De gemeente Veenendaal hanteert de volgende verzekerde waarden:

gebouwen	€ 43.471.000
inventaris	€ 7.730.000

Er is in 2022 € 968.000 geïnvesteerd. In de begroting was circa € 757.000 voorzien. Het verschil wordt hoofdzakelijk veroorzaakt door goedgekeurde investeringen 2021, die pas in 2022 konden worden uitgevoerd.

#### Financiële vaste activa

De financiële vaste activa betreffen de effectenportefeuille welke als volgt is opgebouwd:

	balans per 31- 12-2021	beurskoers 31-12-2022	balans per 31-12-2022
	€	€	€
aandelen-portefeuille Stichting Steunfonds Maskil	1.259.587	1.077.070	1.077.070
Totaal effecten	1.259.587	1.077.070	1.077.070

De effectenportefeuille van de Stichting Steunfonds Maskil is met privaat vermogen gefinancierd.

In de cijfers per einde verslagjaar is deze beleggingsportefeuille van de steunstichting meegeconsolideerd. De beleggingen worden gewaardeerd op de actuele beurskoers, conform het door de ING-bank verstrekte jaaroverzicht.

#### Voorraden

De post voorraden betreft de volgende gebruiksgoederen:

	31-12-2022		31-12-2021	
	€	€	€	€
Waardebonnen	1.595		2.535	
Totaal voorraden		1.595		2.535

### Vorderingen

De post vorderingen kan als volgt worden gespecificeerd:

	31-12-2022		31-12-2021	
	€	€	€	€
Debiteuren	123.947		95.546	
Transitorische posten	155.401		163.564	
Werkboeken lopend schooljaar	140.000		137.200	
Overige vorderingen en overlopende activa	97.893		32.999	
Totaal vorderingen		<u>517.242</u>		<u>429.309</u>

### Liquide middelen

De post liquide middelen bestaat uit de volgende onderdelen:

	31-12-2022		31-12-2021	
	€	€	€	€
Rekening courant GMB	7.055.971		6.586.225	
Rekening courant ABN-AMRO	2.482		9.194	
ABN-AMRO Zendingsrekening	10.227		4.645	
Visacards	3.485-		2.424-	
Kasgeld	6.709		3.461	
Kas TOA's	-		168	
ING Private Banking Spaarrekening (Maskil)	152.262		152.479	
ING Rekening courant (Maskil)	1.894		4.157	
ING Vermogensbeheer rekening (Maskil)	1.066		1.066	
Totaal liquide middelen		<u>7.227.126</u>		<u>6.758.970</u>

De ING-rekeningen betreffende de liquide middelen van steunfonds Maskil die vanaf 2017 worden meegeconsolideerd. De liquide middelen staan volledig ter vrije beschikking.

**PASSIVA**

**Eigen vermogen**

	balans per 31-12-2021	resultaat 2022	bestemming resultaat 2022	overige mutaties	balans per 31-12-2022 na verwerking voorstel resultaat- bestemming
		€			€
<b>Algemene reserve (publiek vermogen)</b>	3.685.793		926.770	-	4.612.563
Bestemmingsreserve huisvesting	627.832		40.075-		587.757
Onderwijs Ontwikkel Fonds	150.000		-	-	150.000
Bestemmingsreserve nog te besteden NPO-gelden	1.129.247		334.870-	-	794.377
<b>Bestemmingsreserves (publiek)</b>	1.907.079				1.532.134
<b>Bestemmingsreserves (privaat)</b>	136.098		-	-	136.098
<b>Meegeconsolideerd vermogen (privaat)</b>	1.474.520	-	184.286-	-	1.290.234
Onverdeeld resultaat boekjaar	-	367.539	367.539-		-
<b>Totaal eigen vermogen</b>	<b>7.203.490</b>	<b>367.539</b>	<b>-</b>	<b>-</b>	<b>7.571.029</b>

Ter gelegenheid van de met eigen middelen gefinancierde nieuwbouw van gebouw D, is in 2012 besloten tot vorming van een huisvestingsreserve ten laste van de algemene reserve. Het verloop van deze reserve gaat parallel aan de afschrijving op het desbetreffende gebouw D.

In 2016 is een Onderwijs Ontwikkel Fonds gevormd van € 150.000. Dit bedrag is in de jaren 2016 tot en met 2018 aangewend. Per einde 2018 is wederom € 150.000 aan dit fonds toegevoegd. Er zijn nog geen bedragen ten laste van dit fonds geboekt.

In 2021 is de eerste tranche ontvangen van de NPO-gelden. Dit betreft aanvullende bekostiging voor het opzetten van herstelprogramma's naar aanleiding van de corona-crisis. Ook in 2022 zijn gelden ontvangen vanuit het NPO (€ 700.587); in het verslagjaar is circa € 1.035.457 aan corona-uitgaven ten laste van de reserve gebracht.

Het stichtingskapitaal betreft privaat vermogen. Het saldo dateert vanuit het verleden, en is hoofdzakelijk ontstaan uit overschotten vanuit de ouderbijdrage en het boekenfonds.

In 2016 is de bestuurssamenstelling van de Stichting Steunfonds Maskil gewijzigd. Hierdoor heeft het Ichthus College een zodanig overwegende stem in het bestuur van Maskil dat de cijfers moeten worden geconsolideerd.

**Vorzieningen**

	saldo per 31-12-2021	toevoeging	onttrekking	saldo per 31-12-2022	looptijd
	€	€	€	€	
Voorziening groot onderhoud	1.163.279	300.000	191.281-	1.271.998	<1jr:€ 180.400 >1jr:€ 1.091.598
Voorziening spaarverlof	26.902	-	13.456-	13.446	<1jr:€ 13.446 >1 jr:€ 0
Voorziening verrekening uitk.kst.	101.511	-	36.155-	86.704	<1jr:€ 26.554 >1 jr:€ 60.150
Voorziening jubilea	222.389	32.753	9.566-	245.576	<1jr:€ 6.916 >1 jr:€ 215.473
Voorz. Levensfase Bewust Personeelsbeleid	439.106	432.682	302.788-	569.000	<1jr:€ 150.000 >1 jr:€ 419.000
<b>Totaal voorzieningen</b>	<b>1.953.187</b>	<b>765.435</b>	<b>553.246-</b>	<b>2.186.724</b>	

De toevoeging aan de voorziening groot onderhoud is gebaseerd op het meerjarig onderhoudsplan. Het gedeelte korter dan een jaar betreft de voor 2023 geplande groot-onderhouds-projecten.

De voorziening spaarverlof betreft een voorziening die is ingesteld ter dekking van de salariskosten van in de toekomst te verlenen spaarverlof. Er is nog één deelnemer.

Een aantal personeelsleden en oud-personeelsleden heeft recht op een inkomensaanvulling. Van deze aanvulling wordt 25% verhaald op het Ichthus College. De voorzienbare toekomstige verrekeningen (die gebaseerd zijn op maatregelen uit het verleden) zijn als voorziening op de balans opgevoerd.

De voorziening jubilea voorziet in dekking van de extra kosten bij 12,5-, 25- en 40-jarige jubilea. Er wordt rekening gehouden met de realisatiekans (komt iemand voor een bepaald jubileum in aanmerking?) en de blijfkans. Er wordt uitgegaan van pensioenering op 67-jarige leeftijd.

In het kader van het Levensfase Bewust Personeelsbeleid wordt aan medewerkers op jaarbasis 50 uur toegekend die (binnen grenzen) naar eigen inzicht mogen worden aangewend. Voor de per balansdatum nog niet aangewende uren wordt een voorziening gevormd.

### Kortlopende schulden

	31-12-2022		31-12-2021	
	€	€		
Crediteuren	218.185		115.572	
Belastingen en premies soc.verzekeringen	685.943		622.125	
Pensioenpremies	208.515		207.563	
Overlopende passiva	750.273		1.109.952	
Overige kortlopende schulden	594.300		333.505	
Totaal kortlopende schulden		<u>2.457.216</u>		<u>2.388.717</u>

De overlopende passiva betreffen:

	31-12-2022		31-12-2021	
	€	€	€	€
voortuitontvangen subsidie gratis leermiddelen	-		384.420	
vakantiegelden / bindingstoelagen	511.766		489.883	
subsidies OCW	80.760		66.034	
overige voortuitontvangen subsidies	-		8.624	
tussenrekening ouderbijdrage	-		36.610	
Global Citizen-verplichtingen	95.585		92.968	
overige overlopende passiva	62.162		31.413	
		<u>750.273</u>		<u>1.109.952</u>

De overige kortlopende schulden betreffen:

	31-12-2022		31-12-2021	
	€	€	€	€
fondswerving expeditie	41.627		30.858	
saldo zendingrekeningen	14.565		6.320	
niet opgenomen verlofuren OOP	52.240		37.801	
reservering overuren OP	106.805		110.500	
reservering kosten generatiepact	49.500		111.900	
netto loon	6.869		4.378	
overige nog te betalen kosten	322.694		31.748	
Totaal overige kortlopende schulden		<u>594.300</u>		<u>333.505</u>

Vanaf schooljaar 2015-2016 werkt het Ichthus College aan het Global Citizen-programma. Onderdeel hiervan is dat alle leerlingen van de onderbouw per jaar een bijdrage betalen van € 100. Hiervan worden tijdens de onderbouw-periode de eendaagse en meerdaagse internationale uitwisselingen en excursies betaald.

### Specificatie subsidies OCW

Subsidie tbv	saldo per begin boekjaar	ontvangen in boekjaar	vrijval tgv resultaat	saldo per einde boekjaar
	€	€	€	€
Niet geoormerkt:				
Subs.verv.kst lerarenbeurs	15.201	7.016	18.124	4.093
Subsidie zij-instroom	33.333	20.000	34.999	18.334
VSV - vast	17.500	-	17.500	0-
Subsidie heterogene brugklassen	-	100.000	41.667	58.333
Totaal subsidies OCW	<u>66.034</u>	<u>127.016</u>	<u>112.290</u>	<u>80.760</u>

## **Niet in de balans opgenomen activa en verplichtingen**

Het Ichthus College heeft een aantal langlopende verplichtingen. Onder de langlopende verplichtingen worden niet gerekend (software) licenties en andere duurovereenkomsten die in de regel vooraf worden betaald, dan wel met een korte opzegtermijn kunnen worden beëindigd. Ook overeenkomst met een beperkte financiële betekenis worden niet vermeld.

### Energie

Voor de levering van gas elektriciteit zijn overeenkomsten gesloten die tot stand zijn gekomen door middel van Europese aanbesteding door het aanbestedingscollectief "Energie voor Scholen". Belang: circa € 150.000 per jaar.

### Facilitaire zaken

Voor diverse facilitaire zaken zijn afzonderlijke langlopende contract gesloten. Hieronder vallen schoonmaak, groepsvervoer, huur multi-functionalsm, warme-dranken-automaten, schoolcatering en partycatering. Belang circa € 355.000 per jaar.

### Leermiddelen

Er is een langlopende overeenkomst tot het leveren van leermiddelen en het verzorgen van de inname en uitgifte van deze leermiddelen aan de leerlingen. Belang: tussen circa € 250.000 en circa € 400.000 per jaar.

### Onderhoud gebouwen en terreinen

Voor het uitvoeren van preventief en correctief onderhoud aan de technische E- en W-installaties is een onderhoudsovereenkomst gesloten. Hetzelfde geldt voor het buitenschilderwerk en het "niet-planmatig en regie bouwkundig onderhoud". Belang tussen circa € 100.000 en circa € 200.000 per jaar.

### Digitale schoolborden

Er was een meerjarige overeenkomst gesloten voor het leveren van digitale schoolborden. Belang circa € 100.000 per jaar. Dit contract liep af per 31 december 2022.



## 6. Toelichting op de geconsolideerde staat van baten en lasten

### BATEN

#### Rijksbijdragen

Basisbekostiging / personele bekostiging

Af: verrekening uitkeringskosten

Netto basisbekostiging

Materiële bekostiging

Overige subsidies OCW

**Totaal rijksbijdragen**

Vershil rekening - begroting

Vershil rekening - rekening

rekening 2022	begroting 2022	rekening 2021
€	€	€
16.075.606	15.589.618	12.933.958
132.860-	167.000-	140.958-
15.942.746	15.422.618	12.793.000
-	-	1.577.281
2.671.969	1.553.891	3.036.262
<b>18.614.715</b>	<b>16.976.509</b>	<b>17.406.543</b>
1.638.206		
	1.208.172	

#### Basisbekostiging

Het aantal leerlingen (bepalend voor de bekostiging) kwam voor 2022 uit op 2051; 44 meer dan in 2021: 2007.

De bekostiging per leerling is relatief fors gestegen. Dit wordt veroorzaakt door de bekostiging van de loonsverhoging. Daarnaast is een deel van de prestatiebox overgeheveld naar de personele bekostiging.

Vanaf 2022 zijn de personele en materiële bekostiging samengevoegd.

#### Verrekening uitkeringskosten

Onder deze noemer worden kosten voor WW en wachtgeld omgeslagen over de VO-sector. Er is sprake van een algemene omslag van uitkeringskosten. Daarboven vindt nog een individuele verrekening plaats van 25% van de uitkeringen die aan (oud) personeelsleden zijn verstrekt.

#### Overige subsidies OCW

De post overige subsidies is als volgt opgebouwd:

Subsidie gratis leermiddelen

Prestatiebox

Lerarenbeurs / subsidie zij-instroom

Subsidie bestrijding voortijdig schoolverlaten

Subsidie bestrijding corona-achterstanden

Subsidie extra hulp in de klas

Aanvullende bekostiging eindexamens

Subsidie Nationaal Programma Onderwijs

Subsidie heterogene brugklassen

Bijdrage samenwerkingsverband

**Totaal overige subsidies OCW**

Vershil rekening - begroting

Vershil rekening - rekening

rekening 2022	begroting 2022	rekening 2021
€	€	€
384.420	-	653.304
1.077.907	235.430	236.726
53.124	32.861	42.158
45.381	17.500	46.416
-	-	72.450
-	-	231.272
112.508	-	98.643
700.588	1.021.500	1.407.228
41.666	-	-
256.375	246.600	248.065
<b>2.671.969</b>	<b>1.553.891</b>	<b>3.036.262</b>
1.118.078		
	364.293-	

Met de introductie van de nieuwe vereenvoudigde bekostigingssystematiek in 2022, kwam de "oude" subsidie gratis leermiddelen te vervallen. In 2021 werd vanuit deze regeling nog € 659.000 ontvangen. Het gedeelte dat kan worden toegerekend aan 2022 (7/12 deel, ofwel € 384.420) is als meevaller in de exploitatierekening van het verslagjaar verwerkt.

Aan het einde van het boekjaar werd aan de prestatiebox ruim € 840.000 toegevoegd. Dit betreft voornamelijk werkdrukmiddelen, zowel algemeen als individueel. Voor het individuele deel is een reservering gedaan van € 250.000; verantwoord onder de overige kortlopende schulden.

Ook over 2022 is de examenregeling aangepast. Voor de extra te maken kosten is aanvullende bekostiging ontvangen.

De inkomsten uit het Nationaal Programma Onderwijs (NPO) zijn naar boven bijgesteld. Van het bijgestelde bedrag is 5/12 deel ontvangen in 2022. In 2023 volgt het restant (7/12).

Er is € 100.000 subsidie ontvangen voor het uitbreiden van heterogene brugklassen, concreet verlenging van de TH-brugklassen naar het tweede jaar. 5/12 deel van deze subsidie wordt toegerekend aan het verslagjaar.

	rekening 2022	begroting 2022	rekening 2021
	€	€	€
<b>Overige baten</b>			
Verhuur gymzalen	24.468	10.000	7.933
Verhuur overige ruimtes	21.694	10.000	13.681
Detachering personeel	115.862	105.576	131.443
Bijdrage leerlingtesten	1.075	1.000	1.575
Ouderbijdrage - vrijwillig	85.865	90.000	86.785
Ouderbijdrage excursies - niet ELOS	24.374	-	10.535
Ouderbijdrage bijzonder klassen (BC ISC IBC)	-	3.000	720
Ouderbijdrage taalcertificaten en ECDL	10.481	11.000	14.109
Subsidie Europees Platform / Nuffic	13.780	8.624	6.160
Aanvullende inkomsten cluster 1 en 2	6.083	3.000	4.750
Inkomsten personeelscommissie	10.380	9.600	9.960
Detachering inkomsten samenwerkingsverband	17.732	-	102.926
Overige baten	90.012	30.000	113.065
<b>Totaal overige baten</b>	<b>421.806</b>	<b>281.800</b>	<b>503.642</b>
Verschil rekening - begroting	140.006		
Verschil rekening - rekening		81.836-	

#### Verhuur gymzalen en overige ruimtes

De inkomsten uit verhuur liggen weer ongeveer op het niveau van voor de corona-crisis.

#### Detachering personeel

Onder deze post vallen de inkomsten uit detachering van medewerkers bij derden.

#### Bijdrage leerlingtesten

Dit betreft de bijdrage die ouders betalen voor onderzoeken.

#### Ouderbijdrage - vrijwillig

Van de ouder worden een vrijwillige bijdrage gevraagd. Niet betalen van de bijdrage heeft geen gevolgen voor deelname aan activiteiten

#### Ouderbijdrage - overig

In 2022 hebben er weer een groot aantal excursies plaatsgevonden. Ouders betalen hiervoor een (vrijwillige) bijdrage. Niet betalen heeft geen gevolgen voor de deelname van de leerling.

#### Subsidie Europees Platform / Nuffic

Van Nuffic worden subsidies ontvangen voor activiteiten op het gebied van internationalisering (de inzet van taalassistenten).

#### Aanvullende inkomsten cluster 1 en 2

Dit betreft aanvullende inkomsten voor leerlingen die intensieve zorg nodig hebben, bijvoorbeeld vanwege slechtziendheid of doofheid.

#### Inkomsten personeelscommissie

Deze inkomsten betreffen de bijdragen die van personeelsleden wordt gevraagd in het personeelsuitje en andere (personeels)-activiteiten.

#### Inkomsten samenwerkingsverband

Deze inkomsten betreffen de 100% dekking van de medewerkers van het samenwerkingsverband die via het Ichthus College worden verlood. Deze detachering werd per 1 maart 2022 beëindigd.

#### Overige baten

Onder de overige baten vallen inkomsten met een vaak incidenteel karakter, bijvoorbeeld het participeren in bepaalde projecten, (niet-overheids) subsidieregelingen, inkomsten leercentrum en dergelijke.

## LASTEN

	rekening 2022	begroting 2022	rekening 2021
	€	€	€
<b>Personele lasten</b>			
Brutolonen en salarissen	11.192.878		10.340.102
Sociale lasten	1.382.461		1.316.865
Pensioenlasten	1.873.007		1.782.755
Reiskosten vergoedingen	95.855		78.995
Lonen en salarissen	14.544.201	13.941.003	13.518.717
Dotaties personele voorzieningen	105.660	-	286.527
Personeel niet in loondienst	337.933	250.000	273.963
Uitzendkrachten	34.268	7.000	179.686
Overig	605.898	303.920	232.411
Overige personele lasten	1.083.759	560.920	972.587
Af: uitkeringen	228.939-	13.680-	141.398-
<b>Totaal personele lasten</b>	<b>15.399.021</b>	<b>14.488.243</b>	<b>14.349.906</b>
Verschil rekening - begroting	910.778		
Verschil rekening - rekening		1.049.115	

	afwijking begroting - realisatie	rekening 2022	begroting 2022	rekening 2021
<b>Aantal fte's</b>				
Directie	-	6,0000	6,0000	6,0000
OP	0,8813-	123,5000	122,6187	116,3111
OOP	0,0336-	41,1200	41,0864	42,0602
	0,9149-	170,6200	169,7051	164,3713

<u>Lonen en salarissen per fte (GPL)</u>		85.243	82.148	82.245
afwijking 2022 ten opzichte van 2021	3,65%			
afwijking ten opzichte van begroting 2022	3,77%			

### Lonen en salarissen, afwijking t.o.v. begroting

Afwijking fte x kosten per fte geeft	0,9149	x	€ 85.243	=	77.989
Afwijking kosten per fte x aantal fte	€ 3.095	x	169,7051	=	525.209
Afwijking ten opzichte van begroting					<u>603.198</u>

De over 2022 gerealiseerde formatie wijkt beperkt (0,91 fte) af van de begroting.

De personeelsformatie 2021-2022 is ruim 10 fte groter dan die in schooljaar 2020-2021. Dit is het gevolg van de gerealiseerde klassenverkleining, en de daarmee samenhangende vergroting van de formatie. Deze vergroting werkt voor 5/12 door in de gemiddelde formatie van 2022. De verhoging van de GPL met 3,65% wordt voor een belangrijk deel veroorzaakt door de loonsverhoging.

### Dotaties personele voorzieningen

Er is een viertal personele voorzieningen.

De voorziening voor spaarverlof is met circa € 13.000 afgenomen. Er is nog slechts één deelnemer aan deze regeling.

De voorziening Verrekening uitkeringskosten is toegenomen met circa € 17.000.

De voorziening voor jubileumverplichtingen is toegenomen met € 23.000.

De voorziening voor LBP-verlof is toegenomen met € 130.000.

Onder de post dotaties personele voorzieningen is ook de reservering opgenomen voor verlofuren van het OOP (€ 14.000) en de mutatie in de stand van de "over" uren in de jaartaken van het OP (-/- € 4.000).

In het verslagjaar zijn er geen nieuwe deelnemers aan het generatiepact bijgekomen. De reservering is met € 62.000

afgenomen. De reserveringen voor verlofuren, over-uren en generatiepact zijn verantwoord onder de kortlopende schulden.

### Personeel niet in loondienst

Onder de post "Personeel niet in loondienst" valt het schoonmaakbedrijf, uitzendkrachten en inhuur van studentassistenten.

De realisatie ligt met € 338.000 aanmerkelijk hoger dan de begroting van € 250.000. De belangrijkste afwijking ligt bij het uitbestede schoonmaakwerk. In 2022 is de eigen schoonmaakdienst opgeheven. Het contract met het schoonmaakbedrijf is uitgebreid.

Er is voor € 34.000 gebruik gemaakt van uitzendkrachten voor tijdelijke vervangingen. Ook is voor € 28.000 gebruik gemaakt van student-assistenten die op basis van payrolling zijn verloond.

### Overig

Onder de post "Overig" vallen onder andere de kosten van de WGA-verzekering, de kosten verwerving en selectie, scholingskosten en dergelijke.

De post is aanzienlijk hoger dan begroot. Dit wordt veroorzaakt door een aantal incidentele posten:

- reservering uitbetaling 40 uur per medewerker als onderdeel van de werkdrukmaatregelen (totaal circa € 250.000)
- reservering uitbetaling vergoeding examenregeling 2022, uitbetaald 2023; reservering € 47.000.

### Uitkeringen

De post uitkeringen is circa € 215.000 hoger dan begroot. Het betreft hier met name zwangerschapsuitkeringen, alsmede de compensatie van transitievergoedingen.

### Afschrijvingen op materiële vaste activa

Afschrijvingen op gebouwen	40.075	40.074	40.075
Afschrijvingen inventaris en apparatuur	231.767	220.811	200.452
Afschrijvingen hard- en software	229.193	226.178	168.155
Afschrijvingen boekenfonds	170.030	191.994	211.527
<b>Totaal afschrijvingen op materiële vaste activa</b>	<b>671.065</b>	<b>679.057</b>	<b>620.209</b>

rekening 2022	begroting 2022	rekening 2021
€	€	€
40.075	40.074	40.075
231.767	220.811	200.452
229.193	226.178	168.155
170.030	191.994	211.527
<b>671.065</b>	<b>679.057</b>	<b>620.209</b>

Verschil rekening - begroting

7.992-

Verschil rekening - rekening

50.855

De afschrijvingen op inventaris en apparatuur en op hard- en software zijn gestegen. De stijgingen liggen in de lijn met de begroting. De post "afschrijving boekenfonds" wordt in de loop van de tijd lager, hetgeen wordt veroorzaakt door toenemend gebruik van digitale leermiddelen ten koste van traditionele (meerjarige) boeken.

### Huisvestingslasten

Dotatie onderhoudsvoorziening	300.000	300.000	300.000
Onderhoud gebouwen in installaties	141.209	132.100	96.898
Energie en water	164.296	180.000	171.861
Heffingen	8.327	14.000	9.250
Overige huisvestingslasten	60.446	59.000	36.930
<b>Totaal huisvestingslasten</b>	<b>674.278</b>	<b>685.100</b>	<b>614.939</b>

rekening 2022	begroting 2022	rekening 2021
€	€	€
300.000	300.000	300.000
141.209	132.100	96.898
164.296	180.000	171.861
8.327	14.000	9.250
60.446	59.000	36.930
<b>674.278</b>	<b>685.100</b>	<b>614.939</b>

Verschil rekening - begroting

10.822-

Verschil rekening - rekening

59.339

### Dotatie onderhoudsvoorziening

De toevoeging aan de voorziening groot onderhoud is conform begroting.

### Onderhoud gebouwen in installaties

De post onderhoud gebouwen en installaties is hoger dan in 2021, maar wel ongeveer conform begroting.

### Energie en water

De energiekosten zijn iets lager dan begroot.

### Heffingen

De post heffingen ligt iets lager dan begroot.

### Overige huisvestingslasten

Deze post ligt nagenoeg op het niveau van de begroting.

	rekening 2022	begroting 2022	rekening 2021
	€	€	€
<b>Overige instellingslasten</b>			
Kosten van administratie en beheer	511.503	566.998	427.340
Inventaris, apparatuur en leermiddelen	606.156	549.480	545.727
Overige kosten	653.304	485.006	528.685
<b>Totaal overige instellingslasten</b>	<b>1.770.963</b>	<b>1.601.484</b>	<b>1.501.753</b>
Verschil rekening - begroting	169.479		
Verschil rekening - rekening		269.210	

#### Kosten van administratie en beheer

Het achterblijven van de kosten van beheer en administratie komt deels doordat voor 2022 vooral minder aan consultancy is uitgegeven dan begroot. Met name gaat het dan om consultancy op het gebied van P&O, facilitair en aanbestedingen.

#### Inventaris, apparatuur en leermiddelen

De stijging van deze post wordt vooral veroorzaakt door de stijging van de post leermiddelen, waaronder begrepen de kosten van leerlinglicenties. Ook de onderhoudskosten waren hoger dan begroot.

#### Overige kosten

Deze post is aanmerkelijk hoger dan begroot. Relatief grote afwijkingen zijn er op het gebied van PR, afdelingskosten, excursiekosten en kosten van introductieweken. Via deze kostenposten is ook een deel van de NPO-gelden besteed.

De honoraria van de accountant zijn ten laste gebracht van de stichting, één en ander zoals bedoeld in artikel 2:382a BW.

	rekening 2022	begroting 2022	rekening 2021
	€	€	€
Onderzoek van de jaarrekening 2022	19.000	20.000	
Onderzoek van de jaarrekening 2021	310-	-	19.527
Onderzoek van de jaarrekening 2020	-	-	2.060-
Andere controleopdrachten	-	-	-
Adviesopdrachten op fiscaal terrein	-	-	4.739
Andere niet-controle diensten	-	-	-
	<b>18.691</b>	<b>20.000</b>	<b>22.206</b>

### **FINANCIËLE BATEN EN LASTEN**

#### Financiële baten en lasten

	rekening 2022	begroting 2022	rekening 2021
	€	€	€
Rentebaten bankrekeningen	22.467	-	3.350-
Dividenden	5.218	-	623
Koersresultaat meegeconsolideerde effecten	181.340-	54.350	143.654
<b>Totaal financiële baten en lasten</b>	<b>153.655-</b>	<b>54.350</b>	<b>140.927</b>
Verschil rekening - begroting	208.005-		
Verschil rekening - rekening		294.582-	

#### Rente-baten

De rente-baten waren op nihil begroot. Door het aantrekken van de rentes in het najaar van 2022 werd alsnog een (bescheiden) bedrag aan rente ontvangen,

#### Dividenden

De dividenden zijn afkomstig van de meegeconsolideerde steunstichting.

#### Koersresultaat effecten

Het negatiever koersresultaat is gerealiseerd door de steunstichting. De middelen van de steunstichting zijn voor een belangrijk deel ondergebracht in een effectenportefeuille. Er wordt gebruik gemaakt van de (ING) beleggingsstrategie "Index", met een neutraal profiel. Er is sprake van een brede spreiding van de portefeuille over de beleggingscategorieën obligaties, liquiditeiten, aandelen en (beursgenoteerd) onroerend goed. Binnen de aandelenportefeuille wordt breed gespreid over regio's.

Het netto rendement op de beleggingen over het verslagjaar kwam uit op +/- 14,42% (2021: +/- 12,36%).

Zowel op de aandelen als op de obligaties was het resultaat negatief.

## 7. Analyse verschillen begroting - realisatie

### ANALYSE

	€	
enkelvoudige begroting Ichthus College	189.325-	(negatief)
enkelvoudige begroting Stichting Steunfonds Maskil	48.100	positief
geconsolideerde begroting	141.225-	(negatief)
geconsolideerde exploitatierekening	367.539	(positief)
AFWIJKING VAN BEGROTING	positief	<u>508.764</u>

### BATEN

	meer resultaat	minder resultaat
Rijksbijdragen	1.638.206	
Overige baten	140.006	

### LASTEN

Personele lasten		910.778
Afschrijvingen	7.992	
Huisvestingslasten	10.822	
Overige instellingslasten		169.479

### FINANCIËLE BATEN EN LASTEN

Financiële baten en lasten	1.797.026	208.005 1.288.262	
			positief <u>508.764</u>

## 8. Resultaatbestemming

geconsolideerd resultaat 2022	367.539
ten laste van het stichtingskapitaal van de steunstichting	184.286-
resteert voor resultaatbestemming Ichthus College	551.825
de volgende mutaties vinden plaats in de reserves:	
af: toevoeging aan bestemmingreserve NPO-gelden	700.587-
bij: onttrekking aan bestemmingsreserve NPO-gelden	1.035.457
bij: per saldo onttrokken aan bestemmingsreserve NPO-gelden	334.870
bij: vrijval Reserve huisvesting	40.075
toevoeging aan algemene reserve Ichthus College	<u>926.770</u>

Deze jaarrekening is opgesteld dd 15 juni 2023 te Veenendaal

Ing. J.J. van Dam:

Deze jaarrekening is goedgekeurd dd 21 juni 2023 door de Raad van Toezicht

Mr. J.G.N. Schreuders (voorzitter)

M.C. van Dam

Ds. M.C. Batenburg

Drs. M. Prins

Drs. J.J. van Bennekom RA

S.M.I. van Rustenhoven

J. van Dam

Drs. A.W. van Vugt

# WNT-verantwoording

**WNT-verantwoording 2022**

**Ichthus College Veenendaal**  
**Brinnummer 06SU**

Per 1 januari 2013 is de Wet Normering bezoldiging topfunctionarissen publieke en semipublieke sector ingegaan.

Deze verantwoording is opgesteld op basis van de op het Ichthus College van toepassing zijnde regelgeving.

driejaarsgemiddelde van de totale baten per kalenderjaar	4	punten
driejaarsgemiddelde van het aantal leerlingen	2	punten
gewogen aantal onderwijssoorten	3	punten
	<u>9</u>	<u>punten</u>

leidt tot indeling in klasse D

Het bezoldigingsmaximum in 2022 voor het Ichthus College is € 168.000

**1. Bezoldiging topfunctionarissen****1a. Leidinggevende topfunctionarissen en gewezen topfunctionarissen met dienstbetrekking.**

GEGEVENS 2022	J.J. van Dam
Functie	Voorzitter College van Bestuur
Aanvang en einde functievervulling in 2022	1/1 - 31/12
Omvang dienstverband	1
Gewezen topfunctionaris	nee
(Fictieve) dienstbetrekking	ja
Individueel WNT-maximum	168.000
Beloning	145.140
Belastbare onkostenvergoedingen	-
Beloningen betaalbaar op termijn	<u>22.753</u>
Subtotaal	<u>167.893</u>
-/- Onverschuldigd betaald bedrag	-
Totaal bezoldiging	<u><u>167.893</u></u>

GEGEVENS 2021	J.J. van Dam
Functie	Voorzitter College van Bestuur
Aanvang en einde functievervulling in 2021	1/1 - 31/12
Omvang dienstverband	1
Gewezen topfunctionaris	nee
(Fictieve) dienstbetrekking	ja
Individueel WNT-maximum	163.000
Beloning	135.569
Belastbare onkostenvergoedingen	-
Beloningen betaalbaar op termijn	<u>22.491</u>
Subtotaal	<u>158.060</u>
-/- Onverschuldigd betaald bedrag	-
Totaal bezoldiging	<u><u>158.060</u></u>



### **1b. Leidinggevende topfunctionarissen zonder dienstbetrekking**

niet van toepassing

### **1c. Toezichthoudende topfunctionarissen**

	Mr. J.G.N. Schreuders	Drs. J.J. van Bennekom RA	Drs. M. Prins	Mevrouw S.M.I. Rustenhoven - Jongsma	J. van Dam	M.C. van Dam MScBA	Drs A.W. van Vugt	Ds M.C. Batenburg
<b>GEGEVENS 2022</b>								
Functie	Voorzitter RVT	Lid RVT	Lid RVT	Lid RVT	Lid RVT	Lid RVT	Lid RVT	Lid RVT
Aanvang en einde functievervulling in 2022	1/1 - 31/12	1/1 - 31/12	1/1 - 31/12	1/1 - 31/12	1/1 - 31/12	1/1 - 31/12	1/1 - 31/12	1/1 - 31/12
Bezoldiging	€ 3.375	€ 2.250	€ 2.250	€ 2.250	€ 2.318	€ 2.250	€ 2.275	€ 2.310
Individueel bezoldigingsmaximum	€ 25.200	€ 16.800	€ 16.800	€ 16.800	€ 16.800	€ 16.800	€ 16.800	€ 16.800
-/- onverschuldigd betaald en nog niet terugontvangen	n.v.t.	n.v.t.	n.v.t.	n.v.t.	n.v.t.	n.v.t.	n.v.t.	n.v.t.
Bezoldiging	€ 3.375	€ 2.250	€ 2.250	€ 2.250	€ 2.318	€ 2.250	€ 2.275	€ 2.310
Reden waarom de overschrijding al dan niet is toegestaan	n.v.t.	n.v.t.	n.v.t.	n.v.t.	n.v.t.	n.v.t.	n.v.t.	n.v.t.
Toelichting op de vordering wegens onverschuldigde betaling	n.v.t.	n.v.t.	n.v.t.	n.v.t.	n.v.t.	n.v.t.	n.v.t.	n.v.t.

	Mr. J.G.N. Schreuders	Prof. Dr. H. van den Belt	Drs. J.J. van Bennekom RA	Mevrouw S.M.I. Rustenhoven - Jongsma	J. van Dam	M.C. van Dam MScBA	Drs A.W. van Vugt	
<b>GEGEVENS 2021</b>								
Functie	Voorzitter RVT	Lid RVT	Lid RVT	Lid RVT	Lid RVT	Lid RVT	Lid RVT	Lid RVT
Aanvang en einde functievervulling in 2021	1/1 - 31/12	1/1 - 31/12	1/1 - 31/12	1/1 - 31/12	1/1 - 31/12	1/1 - 31/12	1/1 - 31/12	1/1 - 31/12
Bezoldiging	€ 3.375	€ 2.250	€ 2.250	€ 2.250	€ 2.250	€ 2.250	€ 2.250	€ 2.250
Individueel bezoldigingsmaximum	€ 24.450	€ 16.300	€ 16.300	€ 16.300	€ 16.300	€ 16.300	€ 16.300	€ 16.300
-/- onverschuldigd betaald en nog niet terugontvangen	n.v.t.	n.v.t.	n.v.t.	n.v.t.	n.v.t.	n.v.t.	n.v.t.	n.v.t.
Bezoldiging	€ 3.375	€ 2.250	€ 2.250	€ 2.250	€ 2.250	€ 2.250	€ 2.250	€ 2.250
Reden waarom de overschrijding al dan niet is toegestaan	n.v.t.	n.v.t.	n.v.t.	n.v.t.	n.v.t.	n.v.t.	n.v.t.	n.v.t.
Toelichting op de vordering wegens onverschuldigde betaling	n.v.t.	n.v.t.	n.v.t.	n.v.t.	n.v.t.	n.v.t.	n.v.t.	n.v.t.

### **1d. Topfunctionarissen en gewezen topfunctionarissen met een bezoldiging van €1.800 of minder**

Niet van toepassing

### **3. Overige rapportageverplichtingen op grond van de WNT**

Naast de hierboven vermelde topfunctionarissen zijn er geen overige functionarissen met dienstbetrekking die in 2022 een bezoldiging boven het individuele WNT-maximum hebben ontvangen.

# Model E – Verbonden partijen

## Model E Verbonden partijen

Naam	Juridische vorm	Statutaire zetel	Code activiteiten	Eigen Vermogen	Resultaat	Art. 2:403 BW	Deelname	Consolidatie
Stichting Samenwerkingsverband Passend Voortgezet Onderwijs Barneveld - Veenendaal	stichting	Veenendaal	4			nee	n.v.t.	nee
Stichting Steunfonds Maskil	stichting	Veenendaal	4	€ 1.290.234	€ -184.286	nee	n.v.t.	ja

# Model G – Verantwoording subsidies

**Model G Verantwoording subsidies**

**G1 Subsidies zonder verrekeningsclausule**

Omschrijving		kenmerk	datum	toewijzing		prestatie afgerond?
				bedrag toewijzing	in verslagjaar ontvangen	
Subsidie zij-instroom	2020-2022	0 / 093 / 39996	11-5-2020	20.000	-	ja
Subsidie zij-instroom	2021 - 2023	1/258/39992	1-11-2021	20.000	-	nee
Subsidie zij-instroom	2021 - 2023	1/151/39998	19-7-2021	20.000	-	nee
Subsidie zij-instroom	2022-2024	205539996	24-2-2022	20.000	20.000	nee
Subsidie lerarenbeurs	2021-2022	ABLTINS-338036	19-7-2021	6.172		ja
Subsidie lerarenbeurs	2021-2022	ABLTINS-334795	27-6-2021	6.858		ja
Subsidie lerarenbeurs	2021-2022	ABLTINS-333512	27-6-2021	6.858		ja
Subsidie lerarenbeurs	2021-2022	ABLTINS-336031	27-6-2021	6.172		ja
Subsidie lerarenbeurs	2022-2023	ABLTINS-364928	19-6-2022	7.016	7.016	nee
Subsidie heterogene brugklassen	2022-2023	SHB210236	8-2-2022	100.000	100.000	nee
				213.075	127.016	

**G2 Subsidies met verrekeningsclausule**

G2A Aflopend per ultimo verslagjaar

Omschrijving	kenmerk	datum	toewijzing		ontvangen t/m verslagjaar	totale kosten	te verrekenen
			Bedrag toewijzing				

G2 B Doorlopend tot in een volgend verslagjaar

Omschrijving	kenmerk	datum	toewijzing		saldo 01-01-20xx	ontvangen in verslagjaar	lasten in verslagjaar	totale kosten 12-20xx	saldo nog te besteden per 31-12-20xx
			Bedrag toewijzing						

# Consolidatie en enkelvoudige jaarrekening Ichthus College

## CONSOLIDATIE EN ENKELVOUDIGE JAARREKENING ICHTHUS COLLEGE

### CONSOLIDATIE OVERZICHT PER 31-12-2022

	Ichthus College enkelvoudig	Steunfonds Maskil enkelvoudig	eliminatieposten	Ichthus College geconsolideerd
	€	€	€	€
<b>ACTIVA</b>				
Vaste activa				
Materiële vaste activa	3.333.276	58.660		3.391.936
Financiële vaste activa	-	1.077.070		1.077.070
	3.333.276	1.135.730	-	4.469.006
Vlottende activa				
Voorraden	1.595			1.595
Vorderingen	516.459	783		517.242
Liquide middelen	7.071.905	155.221		7.227.126
	7.589.959	156.004	-	7.745.963
Totaal activa	10.923.235	1.291.734	-	12.214.969
<b>PASSIVA</b>				
Eigen vermogen	6.280.793	1.290.234		7.571.027
Voorzieningen	2.186.724			2.186.724
Kortlopende schulden	2.455.718	1.500		2.457.218
Totaal passiva	10.923.235	1.291.734	-	12.214.969

### STAAT VAN BATEN EN LASTEN 2022

	Ichthus College enkelvoudig	Steunfonds Maskil enkelvoudig	eliminatieposten	Ichthus College geconsolideerd
	€	€		
<b>BATEN</b>				
Rijksbijdragen	18.614.715			18.614.715
Overige baten	421.806		-	421.806
Totaal baten	19.036.521	-	-	19.036.521
<b>LASTEN</b>				
Personeelslasten	15.399.021			15.399.021
Afschrijvingen	671.065			671.065
Huisvestingslasten	674.279			674.279
Overige instellingslasten	1.762.995	7.968	-	1.770.963
Totaal lasten	18.507.360	7.968	-	18.515.328
Saldo baten en lasten	529.161	-7.968	-	521.193
<b>FINANCIËLE BATEN EN LASTEN</b>				
	22.664	-176.318	-	-153.654
Netto resultaat	551.825	-184.286	-	367.539

## ICHTHUS COLLEGE

### ENKELVOUDIGE BALANS PER

ACTIVA	31-12-2022		31-12-2021	
	€	€	€	€
<b>Vaste activa</b>				
Materiële vaste activa	3.333.276		3.036.333	
Financiële vaste activa	-		-	
		3.333.276		3.036.333
<b>Vlottende activa</b>				
Vorraden	1.595		2.535	
Vorderingen	516.459		429.216	
Liquide middelen	7.071.905		6.601.269	
		7.589.959		7.033.020
Totaal activa		<u>10.923.235</u>		<u>10.069.353</u>
PASSIVA	31-12-2022		31-12-2021	
	€	€	€	€
<b>Eigen vermogen</b>		6.280.793		5.728.969
<b>Voorzieningen</b>		2.186.724		1.953.187
<b>Kortlopende schulden</b>		2.455.718		2.387.197
Totaal passiva		<u>10.923.235</u>		<u>10.069.353</u>

### ENKELVOUDIGE STAAT VAN BATEN EN LASTEN

BATEN	rekening 2022		rekening 2021	
	€	€	€	€
Rijksbijdragen	18.614.715		17.406.543	
Overige baten	421.806		503.642	
Totaal baten		19.036.521		17.910.185
<b>LASTEN</b>				
Personeelslasten	15.399.021		14.349.907	
Afschrijvingen	671.065		620.209	
Huisvestingslasten	674.279		614.939	
Overige instellingslasten	1.762.995		1.496.069	
Totaal lasten		18.507.360		17.081.124
Saldo baten en lasten		<u>529.161</u>		<u>829.061</u>
<b>FINANCIËLE BATEN EN LASTEN</b>				
Financiële baten en lasten		22.664		3.266-
Netto resultaat		<u>551.825</u>		<u>825.795</u>



# OVERIGE GEGEVENS

# Controleverklaring

**Bijlage: enkelvoudige gegevens Stichting Steunfonds Maskil**

## ENKELVOUDIGE GEGEVENS STICHTING STEUNFONDS MASKIL

### ENKELVOUDIGE BALANS PER

ACTIVA	31-12-2022		31-12-2021	
	€	€	€	€
<b>Vaste activa</b>				
Materiële vaste activa	58.660		58.660	
Financiële vaste activa	<u>1.077.070</u>		<u>1.259.587</u>	
		1.135.730		1.318.247
<b>Vlottende activa</b>				
Vorraden				
Vorderingen	783		93	
Liquide middelen	<u>155.221</u>		<u>157.701</u>	
		156.004		157.794
Totaal activa		<u><u>1.291.734</u></u>		<u><u>1.476.041</u></u>
<b>PASSIVA</b>				
	€	€	€	€
<b>Eigen vermogen</b>		1.290.234		1.474.520
<b>Vorzieningen</b>		-		-
<b>Kortlopende schulden</b>		1.500		1.521
Totaal passiva		<u><u>1.291.734</u></u>		<u><u>1.476.041</u></u>

### ENKELVOUDIGE STAAT VAN BATEN EN LASTEN

BATEN	rekening 2022		rekening 2021	
	€	€	€	€
Rijksbijdragen	-		-	
Overige baten	<u>-</u>		<u>-</u>	
Totaal baten		-		-
<b>LASTEN</b>				
Personeelslasten	-		-	
Afschrijvingen	-		-	
Huisvestingslasten	-		-	
Overige instellingslasten	<u>7.968</u>		<u>5.684</u>	
Totaal lasten		7.968		5.684
Saldo baten en lasten		<u>7.968-</u>		<u>5.684-</u>
<b>FINANCIËLE BATEN EN LASTEN</b>				
Financiële baten en lasten		176.318-		144.193
Netto resultaat		<u><u>184.286-</u></u>		<u><u>138.509</u></u>